



ព្រះរាជាណាចក្រកម្ពុជា
ជាតិ សាសនា ព្រះមហាក្សត្រ

រាជរដ្ឋាភិបាលកម្ពុជា

លេខ: ២០៤ រ.រកត-បក

អនុក្រឹត្យ
ស្តីពី

ការកាត់ទូទាត់ផ្ទៃដីសរុបទំហំ 792.8295 ហិកតា ចេញពីដីគម្របព្រៃឈើឆ្នាំ ២០០២ ដែល
ក្នុងនោះត្រូវបានធ្វើអនុបយោគជាដីឯកជនរបស់រដ្ឋ ទូទាត់ផ្ទៃដីទំហំ 741.8134 ហិកតា ដើម្បី
ធ្វើប្រធានកម្មជាត្រួតពិនិត្យនិងប្រជាពលរដ្ឋ ដែលបានកាន់កាប់ ធ្វើប្រាស និងដាំដុះជាក
ស្តែងចំនួន 374 គ្រួសារ និងរក្សាទុកជាដីសាធារណៈរបស់រដ្ឋ ទំហំ 51.0161 ហិកតា
នៅ ភូមិ ត្រពាំងថ្ម ភូមិត្រពាំងគគីរ ឃុំល្បើក នៅភូមិត្រពាំងក្តី ឃុំតាកែន និង
នៅភូមិត្រពាំងយ ឃុំ ត្រពាំងត្នោត ស្រុក ឈូក ខេត្តកំពត

រាជរដ្ឋាភិបាល

- បានឃើញរដ្ឋធម្មនុញ្ញនៃព្រះរាជាណាចក្រកម្ពុជា
- បានឃើញព្រះរាជក្រឹត្យលេខ នស/រកត/០៩០៨/១០៥៥ ចុះថ្ងៃទី២៥ ខែកញ្ញា ឆ្នាំ២០០៨ ស្តីពី ការតែងតាំងរាជរដ្ឋាភិបាលនៃព្រះរាជាណាចក្រកម្ពុជា
- បានឃើញព្រះរាជក្រមលេខ០២៨សចុះថ្ងៃទី២០ ខែកក្កដា ឆ្នាំ១៩៩៤ ស្តីពីការរៀបចំនិងការប្រព្រឹត្ត ទៅនៃគណៈរដ្ឋមន្ត្រី
- បានឃើញព្រះរាជក្រមលេខ នស/រកម/០៦៩៩/០៩ ចុះថ្ងៃទី២៣ ខែមិថុនា ឆ្នាំ១៩៩៩ ដែល ប្រកាសឲ្យប្រើច្បាប់ស្តីពីការបង្កើតក្រសួងរៀបចំដែនដី នគរូបនីយកម្ម និងសំណង់
- បានឃើញព្រះរាជក្រមលេខ នស/រកម/០១៩៦/១៣ ចុះថ្ងៃទី២៤ ខែមករា ឆ្នាំ១៩៩៦ ដែល ប្រកាសឲ្យប្រើច្បាប់ស្តីពីការបង្កើតក្រសួងកសិកម្ម រុក្ខាប្រមាញ់ និងនេសាទ
- បានឃើញព្រះរាជក្រមលេខ នស/រកម/០៨០១/១៤ ចុះថ្ងៃទី៣០ ខែសីហា ឆ្នាំ២០០១ ដែលប្រកាសឲ្យប្រើច្បាប់ភូមិបាល
- បានឃើញព្រះរាជក្រមលេខ នស/រកម/០៨០២/០១៦ ចុះថ្ងៃទី៣១ ខែសីហា ឆ្នាំ២០០២ ដែល ប្រកាសឲ្យប្រើច្បាប់ស្តីពីព្រៃឈើ
- បានឃើញព្រះរាជក្រឹត្យលេខនស/រកត/០៨០៦/៣៣៩ ចុះថ្ងៃទី០៣ ខែសីហា ឆ្នាំ២០០៦ ស្តីពី គោលការណ៍ និងបញ្ញត្តិអន្តរកាលនៃការធ្វើអនុបយោគទ្រព្យសម្បត្តិសាធារណៈរបស់រដ្ឋ និង របស់នីតិបុគ្គលសាធារណៈ
- បានឃើញអនុក្រឹត្យលេខ២២ អនក្រ.បក ចុះថ្ងៃទី២០ ខែកក្កដា ឆ្នាំ១៩៩៩ ស្តីពីការរៀបចំ និង ការប្រព្រឹត្តទៅរបស់ក្រសួងរៀបចំដែនដី នគរូបនីយកម្ម និងសំណង់
- បានឃើញអនុក្រឹត្យលេខ១៧ អនក្រ.បក ចុះថ្ងៃទី០៧ ខែមេសា ឆ្នាំ២០០០ ស្តីពីការរៀបចំ និង ការប្រព្រឹត្តទៅរបស់ក្រសួងកសិកម្ម រុក្ខាប្រមាញ់ និងនេសាទ

- បានឃើញអនុក្រឹត្យលេខ៨៨ អនក្រ.បក ចុះថ្ងៃទី០១ ខែធ្នូ ឆ្នាំ២០០០ ស្តីពីការបង្កើតក្រុមប្រឹក្សាគោលនយោបាយដីធ្លី
- បានឃើញអនុក្រឹត្យលេខ១១៨ អនក្រ.បក ចុះថ្ងៃទី០៧ ខែតុលា ឆ្នាំ២០០៥ ស្តីពីការគ្រប់គ្រង ដីរដ្ឋ
- បានឃើញអនុក្រឹត្យលេខ១៤៦ អនក្រ.បក ចុះថ្ងៃទី២៧ ខែធ្នូ ឆ្នាំ២០០៥ ស្តីពីសម្បទានដី សេដ្ឋកិច្ច
- បានឃើញអនុក្រឹត្យលេខ ១២៩ អនក្រ.បក ចុះថ្ងៃទី២៧ ខែវិច្ឆិកា ឆ្នាំ២០០៦ ស្តីពីវិធាននិង នីតិ វិធីនៃការធ្វើអនុបយោគទ្រព្យសម្បត្តិសាធារណៈ និងរបស់នីតិបុគ្គលសាធារណៈ
- បានឃើញសភាពលេខ០២ ស.ចុះថ្ងៃទី២៦ ខែកុម្ភៈ ឆ្នាំ២០០៧ ស្តីពីការកាន់កាប់ដីរដ្ឋដោយខុសច្បាប់
- សំណើលេខ ១៩១ ល.ស ,លេខ ១៩៤,លេខ ១៩៥ ល.ស និងលេខ១៩២ល.ស ចុះថ្ងៃទី ០៤ ខែតុលា ឆ្នាំ ២០០២ របស់គណៈកម្មាធិការគ្រប់គ្រងដីរដ្ឋខេត្តកំពត
- យោងតាមការចាំបាច់របស់រាជរដ្ឋាភិបាល

សម្រេច

មាត្រា ១..

ត្រូវបានកាត់ចេញពីដីគម្របព្រៃឈើឆ្នាំ២០០២ នូវផ្ទៃដីទំហំសរុប 796.8292 ហិកតា (ប្រាំពីររយកៅសិបប្រាំមួយ ហិកតា និងប្រាំបីពាន់ពីររយកៅសិបប្រាំសង់ទីអា) ដែលក្នុងនោះផ្ទៃដីទំហំ 741.8134 ហិកតា (ប្រាំពីររយសែសិបមួយហិកតា និងប្រាំបីពាន់មួយរយសាមសិបបួនសង់ទីអា) និងធ្វើអនុបយោគជាដីឯកជនរបស់រដ្ឋ សម្រាប់ធ្វើប្រទានកម្មជាកម្មសិទ្ធិជូនប្រជាពលរដ្ឋចំនួន 374គ្រួសារ និងរក្សាទុកជាដីសាធារណៈរបស់រដ្ឋ ទំហំ 51.0161 ហិកតា (ហាសិបមួយហិកតា និងមួយរយ ហុកសិប មួយសង់ទីអា) នៅស្រុកឈូកខេត្តកំពតដែលស្ថិតក្នុងភូមិ ឃុំ ដូចខាងក្រោម៖

- ផ្ទៃដីទំហំ 77.3056 ហិកតា សម្រាប់ប្រទានកម្មជាកម្មសិទ្ធិជូនប្រជាពលរដ្ឋ នូវផ្ទៃដី 75.2058 ហិកតា និងរក្សាទុកជាដីសាធារណៈរបស់រដ្ឋទំហំ 2.0998 ហិកតា នៅភូមិត្រពាំងថ្ម ឃុំល្បើកតាមប្រព័ន្ធកូអរដោណេ Project UTM Zone 48N Datum wgs 1984 និងមាននិយាមកាដូចកំណត់ក្នុងផែនទីឧបសម្ព័ន្ធ០១នៃអនុក្រឹត្យនេះ។
- ផ្ទៃដីទំហំ 309.0285 ហិកតា សម្រាប់ប្រទានកម្មជាកម្មសិទ្ធិជូនប្រជាពលរដ្ឋ នូវផ្ទៃដី 303.2282 ហិកតា និងរក្សាទុកជាដីសាធារណៈរបស់រដ្ឋទំហំ 5.8003 ហិកតា នៅភូមិត្រពាំងគគីរ ឃុំល្បើកតាមប្រព័ន្ធកូអរដោណេ Project UTM Zone 48N Datum wgs 1984 និងមាននិយាមកាដូចកំណត់ក្នុងផែនទីឧបសម្ព័ន្ធ០២នៃអនុក្រឹត្យនេះ។
- ផ្ទៃដីទំហំ 264.8388 ហិកតា សម្រាប់ប្រទានកម្មជាកម្មសិទ្ធិជូនប្រជាពលរដ្ឋ នូវផ្ទៃដី 255.2782 ហិកតា និងរក្សាទុកជាដីសាធារណៈរបស់រដ្ឋទំហំ 9.5606 ហិកតា នៅភូមិត្រពាំងក្តី ឃុំតាកែនតាមប្រព័ន្ធកូអរដោណេ Project UTM Zone 48N Datum wgs 1984 និងមាននិយាមកាដូចកំណត់ក្នុងផែនទីឧបសម្ព័ន្ធ០៣នៃអនុក្រឹត្យនេះ។
- ផ្ទៃដីទំហំ 141.6566 ហិកតា សម្រាប់ប្រទានកម្មជាកម្មសិទ្ធិជូនប្រជាពលរដ្ឋ នូវផ្ទៃដី 108.1012 ហិកតា និងរក្សាទុកជាដីសាធារណៈរបស់រដ្ឋ ទំហំ 33.5554 ហិកតា នៅភូមិព្រៃពាយ ឃុំត្រពាំងក្តាំង តាមប្រព័ន្ធកូអរដោណេ Project UTM Zone 48N Datum wgs 1984 និងមាននិយាមកាដូចកំណត់ក្នុងផែនទីឧបសម្ព័ន្ធ០៤នៃអនុក្រឹត្យនេះ។

មាត្រា ២..

ត្រូវបានប្រគល់អាណត្តិកាន់កាប់ និងបែងចែកដីឯកជនរបស់រដ្ឋ ដូចមានចែងក្នុងមាត្រា១ ជូនគណៈកម្មាធិការ គ្រប់គ្រងដីរដ្ឋខេត្តកំពត ដើម្បីធ្វើការគ្រប់គ្រង និងប្រទានកម្មជាតិកម្មសិទ្ធិជូនប្រជាពលរដ្ឋ ដែលបានកាន់កាប់ ប្រើប្រាស់ និងដាំដុះជាក់ស្តែងនៅស្រុកឈូកខេត្តកំពតដែលស្ថិតក្នុងភូមិ ឃុំដូចខាងក្រោម៖

- សម្រាប់ប្រទានកម្មជាតិកម្មសិទ្ធិជូនប្រជាពលរដ្ឋចំនួន 42 គ្រួសារ នៅភូមិត្រពាំងថ្ម ឃុំល្បើក
- សម្រាប់ប្រទានកម្មជាតិកម្មសិទ្ធិជូនប្រជាពលរដ្ឋចំនួន 154 គ្រួសារ នៅភូមិត្រពាំងគគីរ ឃុំល្បើក
- សម្រាប់ប្រទានកម្មជាតិកម្មសិទ្ធិជូនប្រជាពលរដ្ឋចំនួន 135 គ្រួសារ នៅភូមិត្រពាំងក្តី ឃុំតាកែន
- សម្រាប់ប្រទានកម្មជាតិកម្មសិទ្ធិជូនប្រជាពលរដ្ឋចំនួន 43 គ្រួសារ នៅភូមិព្រៃពាយឃុំត្រពាំងភ្នំ

មាត្រា ៣ ..

ក្នុងពេលដំណើរការវាស់វែង និងបែងចែកជាក់ស្តែង គណៈកម្មាធិការគ្រប់គ្រងដីរដ្ឋខេត្តកំពត ត្រូវកាត់ចេញនូវចំណែកដីមួយចំនួនសមស្របដើម្បីរក្សាទុកសម្រាប់បម្រើផលប្រយោជន៍សាធារណៈ ទាំងសម្រាប់ការអភិវឌ្ឍហេដ្ឋារចនាសម្ព័ន្ធរូបវន្ត និងសង្គម នៅក្នុងមូលដ្ឋាន។

មាត្រា ៤ ..

បទប្បញ្ញត្តិទាំងឡាយណា ដែលផ្ទុយពីអនុក្រឹត្យនេះត្រូវចាត់ទុកជានិរាករណ៍ ។

មាត្រា ៥..

រដ្ឋមន្ត្រីទទួលបន្ទុកទីស្តីការគណៈរដ្ឋមន្ត្រី រដ្ឋមន្ត្រីក្រសួងមហាផ្ទៃ រដ្ឋមន្ត្រីក្រសួងសេដ្ឋកិច្ច និងហិរញ្ញវត្ថុ រដ្ឋមន្ត្រីក្រសួងរៀបចំដែនដី នគរូបនីយកម្ម និងសំណង់ រដ្ឋមន្ត្រីក្រសួងបរិស្ថាន រដ្ឋមន្ត្រីក្រសួងកសិកម្ម រុក្ខាប្រមាញ់ និងនេសាទ រដ្ឋមន្ត្រី រដ្ឋលេខាធិការគ្រប់គ្រងស្ថាប័នពាក់ព័ន្ធ និងអភិបាលនៃគណៈអភិបាលខេត្តកំពត ត្រូវអនុវត្តអនុក្រឹត្យនេះចាប់ពីថ្ងៃចុះហត្ថលេខាតទៅ។

ធ្វើនៅរាជធានីភ្នំពេញ ថ្ងៃទី ០៧ ខែ វិច្ឆិកា ឆ្នាំ២០១២

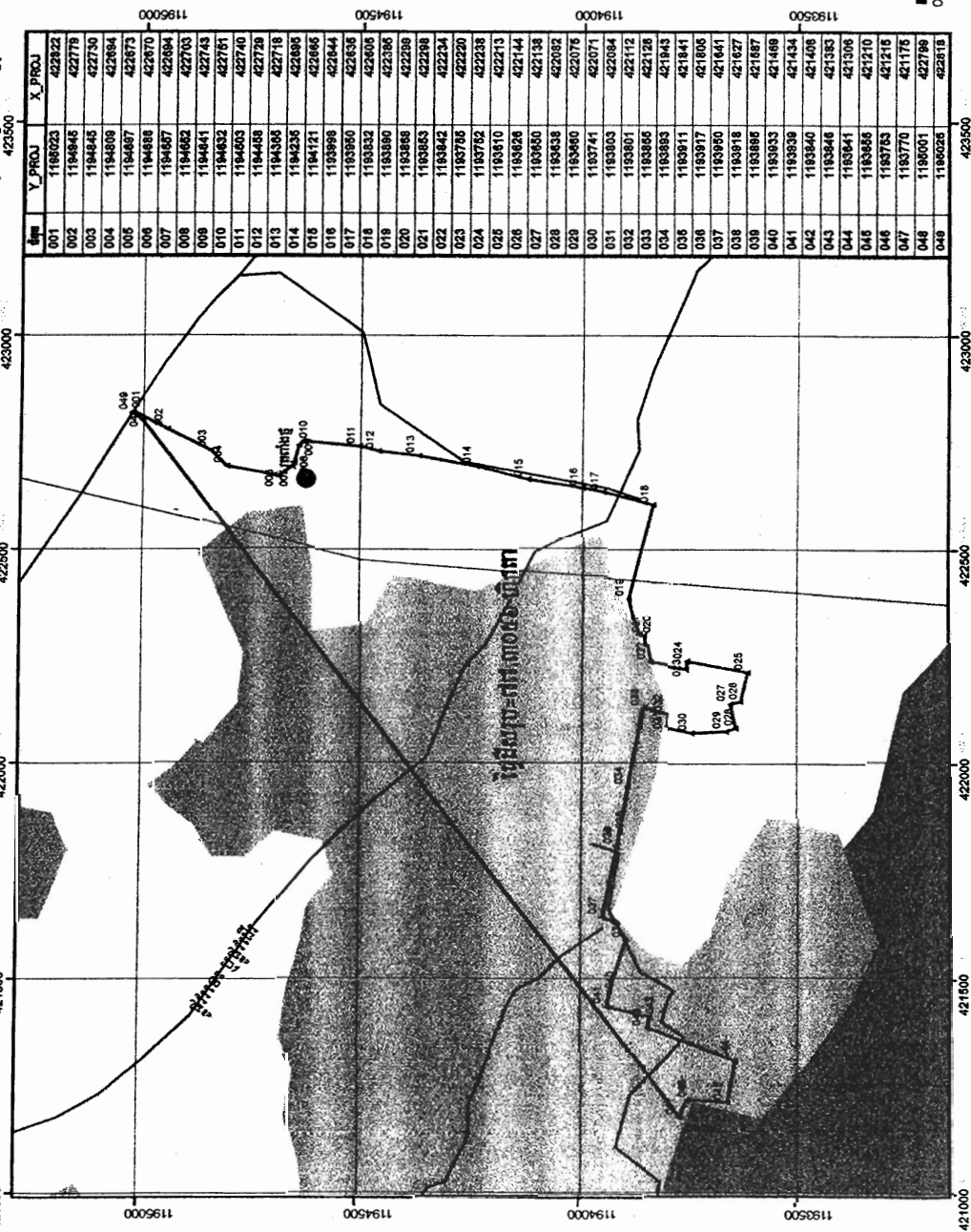


សម្តេចអគ្គមហាសេនាបតីតេជោ ហ៊ុន សែន

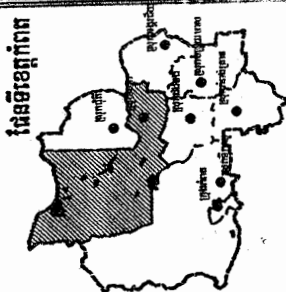
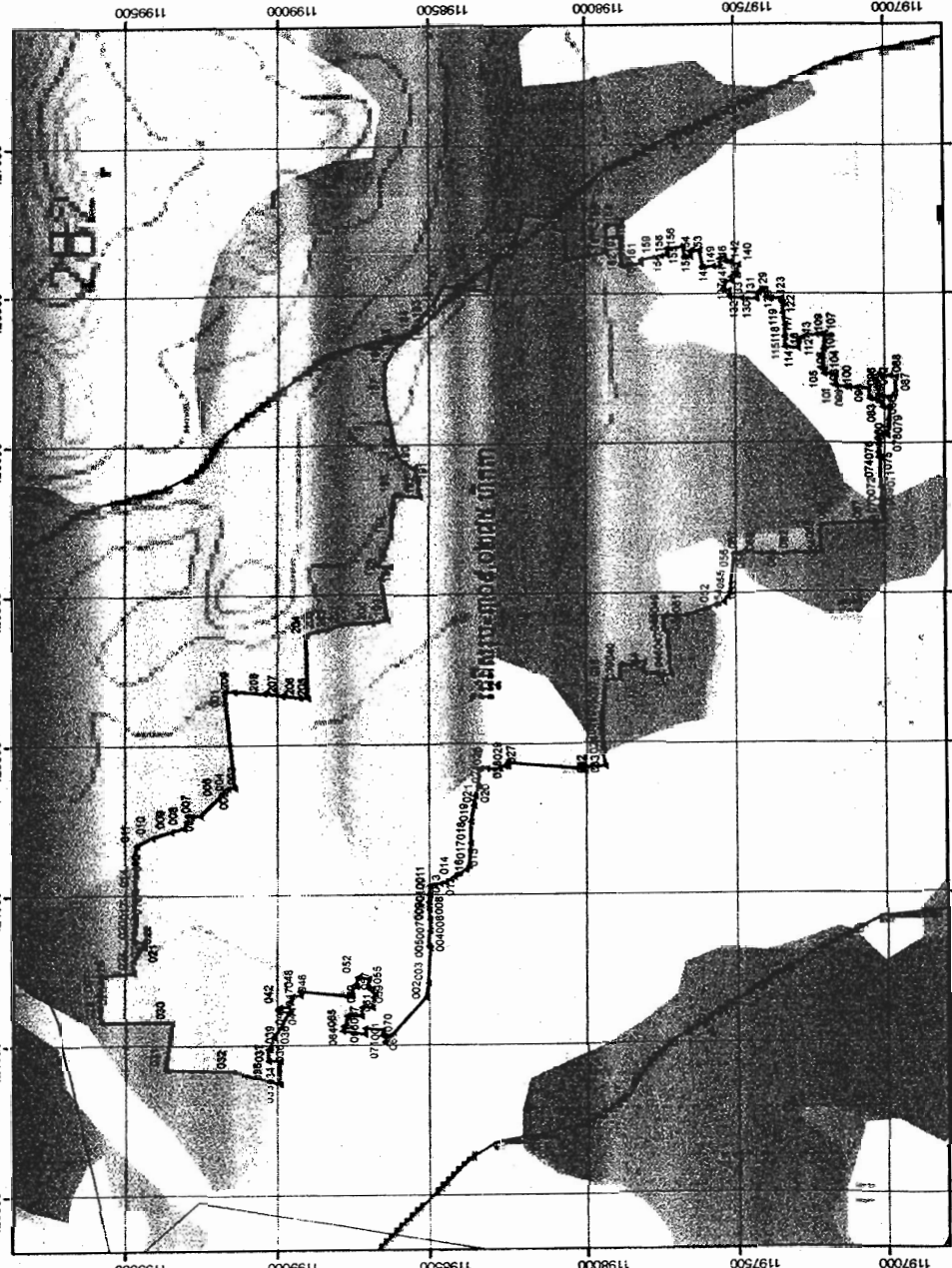
កន្លែងទទួល៖

- ក្រសួងព្រះបរមរាជវាំង
- អគ្គលេខាធិការដ្ឋានក្រុមប្រឹក្សាធម្មនុញ្ញ
- អគ្គលេខាធិការដ្ឋានព្រឹទ្ធសភា
- អគ្គលេខាធិការដ្ឋានរដ្ឋសភា
- អគ្គលេខាធិការ រាជរដ្ឋាភិបាល
- អគ្គលេខាធិការដ្ឋានក្រុមប្រឹក្សាអភិវឌ្ឍន៍កម្ពុជា
- អគ្គលេខាធិការដ្ឋានអាជ្ញាធរជាតិដោះស្រាយវិវាទដីធ្លី
- ខុទ្ទកាល័យសម្តេចនាយករដ្ឋមន្ត្រី
- ដូចមាត្រា ៥
- រាជកិច្ច
- ឯកសារកាលប្បវត្តិ

ឧបសម្ព័ន្ធ១ នៃអនុក្រឹត្យលេខ៥៤៨ អនក្រ.នៃ...នៃ...នៃ...ឆ្នាំ២០១២ ស្តីពី ការកាត់ផ្តាច់
ផ្ទៃដីសរុបចំហ៍ ៧៩២.៨២៩៥ ហិកតា ចេញពីផ្ទៃសរុបប្រៃសណីយ៍២០០២ ដែលក្នុងនោះត្រូវបានធ្វើអនុបយោគ
ជាដីឯកជនរបស់រដ្ឋ នូវផ្ទៃដីចំហ៍ ៧៤១.៨១៣៤ ហិកតា ដើម្បីធ្វើប្រទានកម្មជាកម្មសិទ្ធិដូនប្រជាពលរដ្ឋ ដែលបាន
កាន់កាប់ប្រើប្រាស់ និងដាំដុះជាតំបន់ស្តុកស្តម្ភ និងរក្សាទុកជាដីសាធារណៈរបស់រដ្ឋចំហ៍ ៥១.០១៦១ ហិកតា
នៅភូមិត្រពាំងថ្ម, ភូមិត្រពាំងគគី ឃុំឈើក ឆៀរភូមិត្រពាំងថ្ម ឃុំតាកែន និងភូមិត្រពាំងថ្ម ស្រុកឈូក ខេត្តកំពត



ឧបសម្ព័ន្ធនៃអនុក្រឹត្យលេខ៤៤.អនក.រដ្ឋទី១២០១២ ស្តីពី ការកាត់ផ្ដាច់
ផ្លូវជាតិលេខ៧២ ក្នុងតំបន់ ភ្នំពេញ ខណ្ឌ ដូនពេញ ខណ្ឌ ដូនពេញ ខណ្ឌ ដូនពេញ ខណ្ឌ ដូនពេញ
ជាដីកសិកម្មរបស់រដ្ឋ នូវផ្ទៃដីទំហំ ៧៤១,៨១៣៤ ហិកតា ដើម្បីធ្វើប្រទានកម្មជាកម្មសិទ្ធិម្ចាស់ប្រជាពលរដ្ឋ ដែលបាន
កាន់កាប់ប្រើប្រាស់ និងដាំដុះដាំកសិដ្ឋានស្រូវ ៣៧៤ គ្រួសារ និងរក្សាទុកជាដីសាធារណៈរបស់រដ្ឋទំហំ ៥១,០១៦១ ហិកតា
នៅភូមិត្រពាំងថ្ម, ភូមិត្រពាំងគី ឃុំលើក ក្រៅភូមិត្រពាំងក្តី ឃុំតាកែន និងភូមិត្រពាំង ឃុំត្រពាំងក្តី ស្រុកឈូក ខេត្តកំពត



សញ្ញាសម្គាល់

- ភូមិ
- ឃុំ
- ◆ ផ្លូវ
- ▨ ព្រំប្រទល់ដីកាត់ចេញចំនួនសរុប ៣០៥.០២៨៥ ហិកតា
- ▲ ចំនុចគោល
- ការធ្វើប្រទានកម្មដីមូលប្រជាពលរដ្ឋចំនួន ៣០៣,២១៨២ ហិកតា
- រក្សាទុកដីសាធារណៈរបស់រដ្ឋចំនួន ៥.៨០០៣ ហិកតា
- ផ្លូវថ្នល់
- ផ្លូវ

ទិន្នន័យគម្របប្រែលើ២០០២

ប្រភេទ
ប្រភេទកាត់ចេញចំនួនសរុប
ប្រភេទ
ដីធានាគម្របប្រែ

Coordinate System Projection UTM
Zone 48N Map Datum: WGS84

មាត្រដ្ឋាន 1:15,000

0 200 400 800 1,200 1,600 Meters

នៅភូមិត្រពាំងថ្ម ភូមិត្រពាំងឥឡី ឃុំឈ្លើក នៅភូមិត្រពាំងក្តី ឃុំតាតែន និងភូមិត្រពាយ ឃុំត្រពាំងក្តាំង ស្រុកឈូក ខេត្តកំពត

[illegible]

ជូនប្រជាពលរដ្ឋ ដែលបានកាន់កាប់ប្រើប្រាស់ និងដាំដុះជាក់ស្តែងចំនួន ៣៤ គ្រួសារ និងរក្សាទុកជាឱសានធារណៈរបស់រដ្ឋទំហំ ៥១.០១៦១ ហិកតា

នៅភូមិត្រពាំងថ្ម ភូមិត្រពាំងគគី ឃុំឈើក នៅភូមិត្រពាំងក្តី ឃុំតាកែន និងភូមិព្រៃពាយ ឃុំត្រពាំងភ្នំ ឃុំត្រពាំងភ្នំ ស្រុកឈូក ខេត្តកំពត

ឧបសម្ព័ន្ធ នៃអនុក្រឹត្យលេខ២៤៤នៃក្រសួងថ្លៃថ្នូរ...នគរ...ខេត្ត...ឆ្នាំ២០១២ ស្តីពី ការកាត់ថ្នូរ
ថ្លៃដីសរុបទំហំ ៧៩២,៨២៩៥ ហិកតា ចេញពីដីសម្របព្រៃឈើឆ្នាំ២០០២ ដែលក្នុងនោះត្រូវបានធ្វើអនុបយោគ
ជាដីឯកជនរបស់រដ្ឋ នូវរដ្ឋដីទំហំ ៧៤១,៨១៣៤ ហិកតា ដើម្បីធ្វើប្រធានកម្មជាតួសម្ព័ន្ធប្រជាពលរដ្ឋ ដែលបាន
កាន់កាប់ប្រើប្រាស់ និងដាំដុះជាកម្លាំងស្នូលមុន ៣៧ គ្រួសារ និងរក្សាទុកជាដីសាធារណៈរបស់រដ្ឋទំហំ ៥១,០១៦១ ហិកតា

នៅភូមិត្រពាំងដង្កូវ ភូមិត្រពាំងគគី ឃុំឈើក នៅភូមិត្រពាំងក្តី ឃុំតាកែន និងភូមិព្រៃពោឃ ឃុំត្រពាំងក្បាង ស្រុកឈូក ខេត្តកំពត

