



ព្រះរាជាណាចក្រកម្ពុជា
ជាតិ សាសនា ព្រះមហាក្សត្រ

រាជរដ្ឋាភិបាលកម្ពុជា

លេខ: ២០៧ អនក្រ.បក

អនុក្រឹត្យ
ស្តីពី

ការកាត់ដីទំហំសរុប ៥.៨៥១,៧៤ ហិកតា ចេញពីកម្របព្រៃឈើឆ្នាំ ២០០២
ទំហំ ២.៤៧៩,៨៨ ហិកតា និងពិសិស្សធានសេដ្ឋកិច្ចក្រុមហ៊ុន (គីម ជាតូន ក្រុមហ៊ុនមីនធីឌី
តាយណា ហ្វេស៊ីតេឌី ខេមបូឌា ហ្វ្រីនឈ័យ ខេមបូឌា លីមីតធីត និងសីលាជាម៉ិច ខុអិលធីឌី)
ទំហំ ៣.៣៧១,៨៦ ហិកតា និងធ្វើអនុបយោគជាដីឯកជនរបស់រដ្ឋ ដើម្បីធ្វើប្រធានកម្មជា
កម្មសិទ្ធិជូនប្រជាពលរដ្ឋ ១.១៩៨ គ្រួសារ ដែលបានកាន់កាប់ ប្រើប្រាស់ និងដាំដុះជាកន្លែង
លើដីទំហំ ៥.៣២៣,២៨ ហិកតា និងដីទំហំ ៥២៨,៤៦ ហិកតា
ក្របម្រុងទុកសម្រាប់បេដ្ឋាចេសាសន៍រួមចំណូល នៅក្រុងព្រះវិហារ ស្រុកភ្នំទៀង
និងស្រុកតូលែន ខេត្តព្រះវិហារ

រាជរដ្ឋាភិបាល

- បានឃើញរដ្ឋធម្មនុញ្ញនៃព្រះរាជាណាចក្រកម្ពុជា
- បានឃើញព្រះរាជក្រឹត្យលេខ នស/រកត/០៩០៨/១០៥៥ ចុះថ្ងៃទី២៥ ខែកញ្ញា ឆ្នាំ២០០៨ ស្តីពីការតែងតាំងរាជរដ្ឋាភិបាលនៃព្រះរាជាណាចក្រកម្ពុជា
- បានឃើញព្រះរាជក្រមលេខ០២នសចុះថ្ងៃទី២០ ខែកក្កដា ឆ្នាំ១៩៩៨ ស្តីពីការរៀបចំនិងការប្រព្រឹត្តទៅនៃគណៈរដ្ឋមន្ត្រី
- បានឃើញព្រះរាជក្រមលេខ នស/រកម/០៦៩៩/០៩ ចុះថ្ងៃទី២៣ ខែមិថុនា ឆ្នាំ១៩៩៩ ដែលប្រកាសឲ្យប្រើច្បាប់ស្តីពីការបង្កើតក្រសួងរៀបចំដែនដី នគរូបនីយកម្ម និងសំណង់
- បានឃើញព្រះរាជក្រមលេខ នស/រកម/០១៩៦/១៣ ចុះថ្ងៃទី២៤ ខែមករា ឆ្នាំ១៩៩៦ ដែលប្រកាសឲ្យប្រើច្បាប់ស្តីពីការបង្កើតក្រសួងកសិកម្ម រុក្ខាប្រមាញ់ និងនេសាទ
- បានឃើញព្រះរាជក្រមលេខ នស/រកម/០៨០១/១៤ ចុះថ្ងៃទី៣០ ខែសីហា ឆ្នាំ២០០១ ដែលប្រកាសឲ្យប្រើច្បាប់ភូមិបាល
- បានឃើញព្រះរាជក្រមលេខ នស/រកម/០៨០២/០១៦ ចុះថ្ងៃទី៣១ ខែសីហា ឆ្នាំ២០០២ ដែលប្រកាសឲ្យប្រើច្បាប់ស្តីពីព្រៃឈើ
- បានឃើញព្រះរាជក្រឹត្យលេខនស/រកត/០៨០៦/៣៣៩ ចុះថ្ងៃទី០៣ ខែសីហា ឆ្នាំ២០០៦ ស្តីពីគោលការណ៍និងបញ្ញត្តិអនុកោលនៃការធ្វើអនុបយោគទ្រព្យសម្បត្តិសាធារណៈរបស់រដ្ឋនិងរបស់នីតិបុគ្គលសាធារណៈ
- បានឃើញអនុក្រឹត្យលេខ២២ អនក្រ.បក ចុះថ្ងៃទី២០ ខែកក្កដា ឆ្នាំ១៩៩៩ ស្តីពីការរៀបចំ និងការប្រព្រឹត្តទៅរបស់ក្រសួងរៀបចំដែនដី នគរូបនីយកម្ម និងសំណង់

- បានឃើញអនុក្រឹត្យលេខ១៧ អនក្រ.បក ចុះថ្ងៃទី០៧ ខែមេសា ឆ្នាំ២០០០ ស្តីពីការរៀបចំ និងការប្រព្រឹត្តទៅរបស់ក្រសួងកសិកម្ម រុក្ខាប្រមាញ់ និងនេសាទ
- បានឃើញអនុក្រឹត្យលេខ៨៨ អនក្រ.បក ចុះថ្ងៃទី០១ ខែធ្នូ ឆ្នាំ២០០០ ស្តីពីការបង្កើតក្រុមប្រឹក្សាគោលនយោបាយដីធ្លី
- បានឃើញអនុក្រឹត្យលេខ១១៨ អនក្រ.បក ចុះថ្ងៃទី០៧ ខែតុលា ឆ្នាំ២០០៥ ស្តីពីការគ្រប់គ្រងដីរដ្ឋ
- បានឃើញអនុក្រឹត្យលេខ១៤៦ អនក្រ.បក ចុះថ្ងៃទី២៧ ខែធ្នូ ឆ្នាំ២០០៥ ស្តីពីសម្បទានដីសេដ្ឋកិច្ច
- បានឃើញសាកលលេខ ០២ សរ ចុះថ្ងៃទី២៦ ខែកុម្ភៈ ឆ្នាំ២០០៧ ស្តីពីការកាន់កាប់ដីរដ្ឋដោយខុសច្បាប់
- លិខិតលេខ ០៤១ គ.ត្រ.ជ.រ.ខ ចុះថ្ងៃទី០១ ខែវិច្ឆិកា ឆ្នាំ២០១២ របស់គណៈកម្មាធិការគ្រប់គ្រងដីរដ្ឋខេត្តព្រះវិហារ
- យោងតាមការចាំបាច់របស់រាជរដ្ឋាភិបាល

សម្រេច

មាត្រា ១..

ត្រូវបានកាត់ដីទំហំសរុប ៥.៨៥១,៧៤ ហិកតា ដែលក្នុងនោះកាត់ចេញពីគម្របព្រៃឈើឆ្នាំ ២០០២ ទំហំ ២.៤៧៩,៨៨ ហិកតា និងកាត់ចេញពីដីសម្បទានសេដ្ឋកិច្ចក្រុមហ៊ុន (គីម ជាតូន គ្របខ្ទមិលធីឌី នាយណា ហ្គេតខស ខេមបូឌា ហ្គ្រីនឈើ ខេមបូឌា លីមីតធីត និងនឹងសីលាជាមុត ខ្ទមិលធីឌី) ទំហំ ៣.៣៧១,៨៦ ហិកតា និងធ្វើអនុបយោគជាដីកសិកម្មរបស់រដ្ឋ ដើម្បីធ្វើប្រទានកម្មជាមួយសិទ្ធិជូនប្រជាពលរដ្ឋ ដែលបានកាន់កាប់ ប្រើប្រាស់ និងដាំដុះជាក់ស្តែង លើដីទំហំ ៥.៣២៣,២៨ ហិកតា និងដីទំហំ ៥២៨,៤៦ ហិកតា រក្សាប្រមូលទុកសម្រាប់ហេដ្ឋារចនាសម្ព័ន្ធរូបវន្ត នៅក្រុងព្រះវិហារ ស្រុករៀង និងស្រុកគូលែន ខេត្តព្រះវិហារ ដែលមានទំហំ និងស្ថិតនៅក្នុងភូមិសាស្ត្រដូចខាងក្រោម៖

- ផ្ទៃដីទំហំសរុប ២.៣៩៦,២៨ ហិកតា នៅភូមិចំការស្រែមូរ សង្កាត់ប៉ាហាល ក្រុងព្រះវិហារ ដែលក្នុងនោះប្រទានកម្មជាមួយសិទ្ធិជូនប្រជាពលរដ្ឋ នូវផ្ទៃដីទំហំ ២.១៧៧,៨២ ហិកតា និងរក្សាទុកសម្រាប់កំណើនប្រជាពលរដ្ឋ និងហេដ្ឋារចនាសម្ព័ន្ធរូបវន្ត នូវផ្ទៃដីទំហំ ២១៨,៤៦ ហិកតា តាមប្រព័ន្ធកូអរដោណេ Project UTM Zone 48N Datum wgs 1984 និងមាននិយាមកាដូចកំណត់ក្នុងផែនទីឧបសម្ព័ន្ធ (១) នៃអនុក្រឹត្យនេះ។
- ផ្ទៃដីទំហំសរុប ១.៤៥៣,៤៦ ហិកតា នៅភូមិអូរតាលោក ឃុំរមទម ស្រុករៀង ដែលក្នុងនោះប្រទានកម្មជាមួយសិទ្ធិជូនប្រជាពលរដ្ឋ នូវផ្ទៃដីទំហំ ១.៣២៤,៤៦ ហិកតា និងរក្សាទុកសម្រាប់កំណើនប្រជាពលរដ្ឋ និងហេដ្ឋារចនាសម្ព័ន្ធរូបវន្តនូវផ្ទៃដីទំហំ ១២៩ ហិកតា តាមប្រព័ន្ធកូអរដោណេ Project UTM Zone 48N Datum wgs 1984 និងមាននិយាមកាដូចកំណត់ក្នុងផែនទីឧបសម្ព័ន្ធ (២) នៃអនុក្រឹត្យនេះ។
- ផ្ទៃដីទំហំសរុប ៧២៣ ហិកតា នៅភូមិម្រេច ឃុំស្រយង់ ស្រុកគូលែន ដែលក្នុងនោះប្រទានកម្មជាមួយសិទ្ធិជូនប្រជាពលរដ្ឋ នូវផ្ទៃដីទំហំ ៦៥៨ ហិកតា និងរក្សាទុកសម្រាប់កំណើនប្រជាពលរដ្ឋ និងហេដ្ឋារចនាសម្ព័ន្ធរូបវន្ត នូវផ្ទៃដីទំហំ ៦៥ ហិកតា តាមប្រព័ន្ធកូអរដោណេ Project UTM Zone 48N Datum wgs 1984 និងមាននិយាមកាដូចកំណត់ក្នុងផែនទីឧបសម្ព័ន្ធ (៣) នៃអនុក្រឹត្យនេះ។
- ផ្ទៃដីទំហំសរុប ១.២៧៩ ហិកតា នៅភូមិក្តាក ឃុំត្បែងពីរស្រុកគូលែន ដែលក្នុងនោះប្រទានកម្មជាមួយសិទ្ធិជូនប្រជាពលរដ្ឋ នូវផ្ទៃដីទំហំ ១.១៦៣ ហិកតា និងរក្សាទុកសម្រាប់កំណើនប្រជាពលរដ្ឋ និងហេដ្ឋារចនាសម្ព័ន្ធរូបវន្ត នូវផ្ទៃដីទំហំ ១១៦ ហិកតា តាមប្រព័ន្ធកូអរដោណេ Project UTM Zone 48N Datum wgs 1984 និងមាននិយាមកាដូចកំណត់ក្នុងផែនទីឧបសម្ព័ន្ធ (៤) នៃអនុក្រឹត្យនេះ។

កូអរដោណេ Project UTM Zone 48N Datum wgs 1984 និងមាននិយាមកាដូចកំណត់ក្នុងផែនទី
ឧបសម្ព័ន្ធ (៣) នៃអនុក្រឹត្យនេះ។

មាត្រា ២ ..

ត្រូវបានប្រគល់អាណត្តិកាន់កាប់ និងបែងចែកដីឯកជនរបស់រដ្ឋដូចមានចែងក្នុងមាត្រា១ ជូនគណៈ
កម្មាធិការគ្រប់គ្រងដីរដ្ឋខេត្តព្រះវិហារ ដើម្បីធ្វើការគ្រប់គ្រង និងប្រទានកម្មសិទ្ធិជូនប្រជាពលរដ្ឋ
ចំនួន ១.១៩៨ គ្រួសារ ដែលបានកាន់កាប់ ប្រើប្រាស់ និងដាំដុះដាក់ស្តែង នៅក្នុងព្រះវិហារ ស្រុករវៀង
និងស្រុកគូលែន ខេត្តព្រះវិហារ ដែលមានចំនួនគ្រួសារ និងស្ថិតនៅក្នុងភូមិសាស្ត្រដូចខាងក្រោម៖

- ប្រទានកម្មសិទ្ធិជូនប្រជាពលរដ្ឋ ចំនួន ៥៧៩ គ្រួសារ នៅភូមិចំការស្រមូរ សង្កាត់ប៉ាហាល
ក្រុងព្រះវិហារ
- ប្រទានកម្មសិទ្ធិជូនប្រជាពលរដ្ឋ ចំនួន ៣៤៩ គ្រួសារ នៅភូមិអូរតាលោក ឃុំរមទម ស្រុករវៀង
- ប្រទានកម្មសិទ្ធិជូនប្រជាពលរដ្ឋ ចំនួន ៨៨ គ្រួសារ នៅភូមិម្រេច ឃុំស្រយង់ ស្រុកគូលែន
- ប្រទានកម្មសិទ្ធិជូនប្រជាពលរដ្ឋ ចំនួន ១៨២ គ្រួសារ នៅភូមិក្តាក ឃុំត្បែងពីរ ស្រុកគូលែន

មាត្រា ៣ ..

ក្នុងពេលដំណើរការវាស់វែង និងបែងចែកដាក់ស្តែង គណៈកម្មាធិការគ្រប់គ្រងដីរដ្ឋខេត្តព្រះវិហារ
ត្រូវកាត់ចេញនូវចំណែកដីមួយចំនួនសមស្របដើម្បីរក្សាទុកសម្រាប់បម្រើផលប្រយោជន៍សាធារណៈ
ទាំងសម្រាប់ការអភិវឌ្ឍហេដ្ឋារចនាសម្ព័ន្ធរូបវន្ត និងសង្គម នៅក្នុងមូលដ្ឋាន។

មាត្រា ៤ ..

បទប្បញ្ញត្តិទាំងឡាយណា ដែលផ្ទុយពីអនុក្រឹត្យនេះត្រូវចាត់ទុកជានិរាករណ៍ ។

មាត្រា ៥ ..

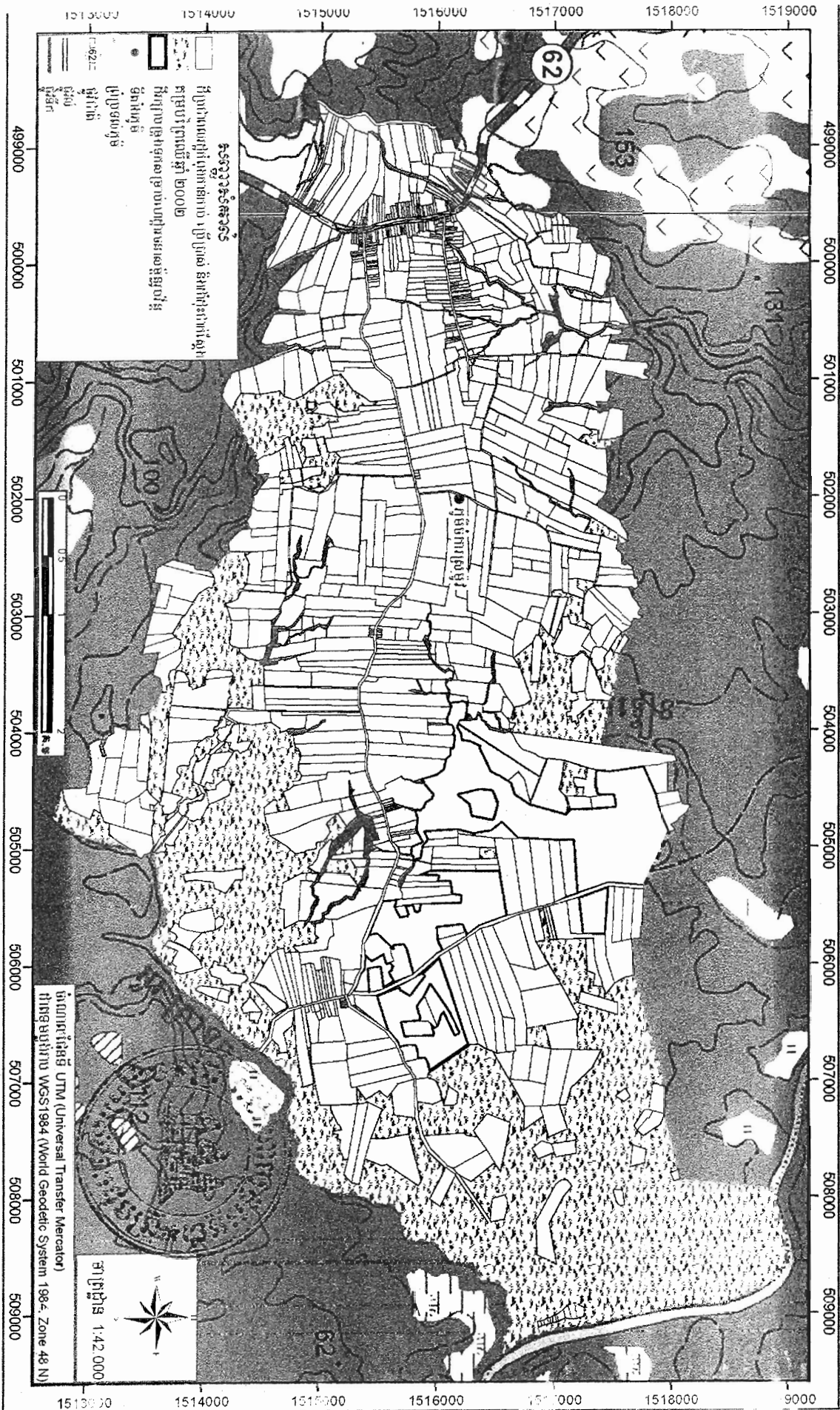
រដ្ឋមន្ត្រីទទួលបន្ទុកទីស្តីការគណៈរដ្ឋមន្ត្រី រដ្ឋមន្ត្រីក្រសួងមហាផ្ទៃ រដ្ឋមន្ត្រីក្រសួងសេដ្ឋកិច្ចនិង
ហិរញ្ញវត្ថុ រដ្ឋមន្ត្រីក្រសួងរៀបចំដែនដី នគរូបនីយកម្ម និងសំណង់ រដ្ឋមន្ត្រីក្រសួងបរិស្ថាន រដ្ឋមន្ត្រី
ក្រសួងកសិកម្ម រុក្ខាប្រមាញ់ និងនេសាទ រដ្ឋមន្ត្រី រដ្ឋលេខាធិការគ្រប់គ្រង ស្ថាប័នពាក់ព័ន្ធ និង
អភិបាលនៃគណៈអភិបាលខេត្តព្រះវិហារ ត្រូវអនុវត្តអនុក្រឹត្យនេះចាប់ពីថ្ងៃចុះហត្ថលេខាតទៅ។

ធ្វើនៅរាជធានីភ្នំពេញ ថ្ងៃទី ១៦ ខែ ធ្នូ ឆ្នាំ ២០១២



សម្តេចអគ្គមហាសេនាបតីតេជោ ហ៊ុន សែន

- កន្លែងទទួល៖
- ក្រសួងព្រះបរមរាជវាំង
 - អគ្គលេខាធិការដ្ឋានក្រុមប្រឹក្សាធម្មនុញ្ញ
 - អគ្គលេខាធិការដ្ឋានព្រឹទ្ធសភា
 - អគ្គលេខាធិការដ្ឋានរដ្ឋសភា
 - អគ្គលេខាធិការ រាជរដ្ឋាភិបាល
 - អគ្គលេខាធិការដ្ឋានក្រុមប្រឹក្សាអភិវឌ្ឍន៍កម្ពុជា
 - អគ្គលេខាធិការដ្ឋានអាជ្ញាធរជាតិដោះស្រាយវិវាទដីធ្លី
 - ខុទ្ទកាល័យសម្តេចនាយករដ្ឋមន្ត្រី
 - ដូចមាត្រា ៥
 - រាជកិច្ច
 - ឯកសារកាលប្បវត្តិ



ଶୁଭଲକ୍ଷ୍ମୀ (୧)

ឧបសម្ព័ន្ធនៃអនុក្រឹត្យលេខ ១០.៧...ចុះថ្ងៃទី ១២...ខែ ១១...ឆ្នាំ ២០១២ ស្តីពីការកាត់ដីទំហំសរុប ៥.៨៥១,៧៤ ហិកតា របេព្រឹត្តិកម្មប្រែប្រួលឈើឆ្នាំ ២០០២