



ព្រះរាជាណាចក្រកម្ពុជា

រាជរដ្ឋាភិបាលកម្ពុជា

ជាតិ សាសនា ព្រះមហាក្សត្រ

លេខ : ៥៣.អនក្រ.បក

អនុក្រឹត្យ

ស្តីពី

ឯកសណ្ឋាននិងសញ្ញាសម្គាល់របស់មន្ត្រីអធិការកិច្ចធនធានរ៉ែ

រាជរដ្ឋាភិបាល

- បានឃើញរដ្ឋធម្មនុញ្ញនៃព្រះរាជាណាចក្រកម្ពុជា
- បានឃើញព្រះរាជក្រឹត្យលេខ នស/រកត/០៩១៨/៩២៥ ចុះថ្ងៃទី៦ ខែកញ្ញា ឆ្នាំ២០១៨ ស្តីពីការតែងតាំងរាជរដ្ឋាភិបាលនៃព្រះរាជាណាចក្រកម្ពុជា
- បានឃើញព្រះរាជក្រមលេខ នស/រកម/០៦១៨/០១២ ចុះថ្ងៃទី២៨ ខែមិថុនា ឆ្នាំ២០១៨ ដែលប្រកាសឱ្យប្រើច្បាប់ស្តីពីការរៀបចំនិងការប្រព្រឹត្តទៅនៃគណៈរដ្ឋមន្ត្រី
- បានឃើញព្រះរាជក្រមលេខ នស/រកម/១២១៣/០១៧ ចុះថ្ងៃទី៩ ខែធ្នូ ឆ្នាំ២០១៣ ដែលប្រកាសឱ្យប្រើច្បាប់ស្តីពីការបង្កើតក្រសួងរ៉ែនិងថាមពល
- បានឃើញព្រះរាជក្រមលេខ នស/រកម/០៧០១/០៩ ចុះថ្ងៃទី១៣ ខែកក្កដា ឆ្នាំ២០០១ ដែលប្រកាសឱ្យប្រើច្បាប់ស្តីពីការគ្រប់គ្រងនិងការធ្វើអាជីវកម្មធនធានរ៉ែ
- បានឃើញព្រះរាជក្រមលេខ នស/រកម/០៦១៨/០០៩ ចុះថ្ងៃទី២១ ខែមិថុនា ឆ្នាំ២០១៨ ដែលប្រកាសឱ្យប្រើច្បាប់ស្តីពីវិសោធនកម្មមាត្រា៣ មាត្រា២៣ មាត្រា៣០ មាត្រា៣៣ មាត្រា៣៤ មាត្រា៣៥ មាត្រា៣៦ មាត្រា៣៧ មាត្រា៣៨ មាត្រា៣៩ និងមាត្រា៤០នៃច្បាប់ស្តីពីការគ្រប់គ្រងនិងការធ្វើអាជីវកម្មធនធានរ៉ែ
- បានឃើញអនុក្រឹត្យលេខ១៣៧ អនក្រ.បក ចុះថ្ងៃទី៣១ ខែតុលា ឆ្នាំ២០១៨ ស្តីពីការរៀបចំនិងការប្រព្រឹត្តទៅរបស់ក្រសួងរ៉ែនិងថាមពល
- យោងតាមសំណើរបស់រដ្ឋមន្ត្រីក្រសួងរ៉ែនិងថាមពល

សម្រេច
ជំពូកទី១
បទប្បញ្ញត្តិទូទៅ

មាត្រា ១ .-

អនុក្រឹត្យនេះកំណត់ពីឯកសណ្ឋាននិងសញ្ញាសម្គាល់របស់មន្ត្រីអធិការកិច្ចធនធានរ៉ែ សម្រាប់ប្រើ ដើម្បីបំពេញការងារចុះអនុវត្តច្បាប់និងលិខិតបទដ្ឋានគតិយុត្តនានាដែលពាក់ព័ន្ធនឹងវិស័យរ៉ែ នៅទូទាំង ព្រះរាជាណាចក្រកម្ពុជា។

ជំពូកទី២
ឯកសណ្ឋាន

មាត្រា ២ .-

ឯកសណ្ឋានរបស់មន្ត្រីអធិការកិច្ចធនធានរ៉ែ មានដូចខាងក្រោម៖

- សម្លៀកបំពាក់
- មួក និង
- សញ្ញាសក្តិ។

មាត្រា ៣ .-

សម្លៀកបំពាក់របស់មន្ត្រីអធិការកិច្ចធនធានរ៉ែ ត្រូវបានកំណត់យកប្រភេទសាច់ក្រណាត់និងពណ៌ កាគី លើកលែងតែនៅក្នុងទីតាំងដែលត្រូវទាមទារការការពារពិសេសដែលនឹងត្រូវកំណត់ដោយប្រកាស ដោយឡែករបស់រដ្ឋមន្ត្រីក្រសួងរ៉ែនិងថាមពល។

ផ្នែកទី១
សម្លៀកបំពាក់

មាត្រា ៤ .-

ឯកសណ្ឋានរបស់មន្ត្រីអធិការកិច្ចធនធានរ៉ែ ត្រូវបានកំណត់ដូចខាងក្រោម៖

១- ចំពោះបុរស

- អាវដៃខ្លី កប្រើក ថ្នើរឧប ប៉ូលស្មាសងខាងជ័រចង្កេះ សម្រុងជើងអាវត្រង់ស្មើ ឆែកពី ក្រោយសងខាងតាមបណ្តោយខ្លួន ហើយមានហោប៉ៅចំនួន៤(បួន) ហោប៉ៅខាងលើ ដេរបត់ផ្គត់កណ្តាលមានគម្របរាងស្លឹកពោធិ៍ ហោប៉ៅខាងក្រោមដេរបត់ប៉ះផ្គត់កណ្តាល មានគម្របរាងស្លឹកពោធិ៍និងឡើងចំនួន៦(ប្រាំមួយ)គ្រាប់
- អាវដៃវែង កប្រើក ថ្នើរឧប ប៉ូលស្មាសងខាង ជ័រខាងមុខ២(ពីរ) ពីក្រោមរហូតដល់លើ សម្រុងជើងអាវត្រង់ស្មើ ឆែកពីក្រោយសងខាងតាមបណ្តោយខ្លួន ហើយមានហោប៉ៅ ចំនួន៤(បួន) ហោប៉ៅខាងលើដេរបត់ផ្គត់កណ្តាលមានគម្របរាងស្លឹកពោធិ៍ ហោប៉ៅខាង ក្រោមដេរគ្មានផ្គត់កណ្តាលមានគម្របរាងចតុកោណកែង ផ្នែកខាងក្រោយមានជ័រខ្លី ចំនួន២(ពីរ) មានឆែកចំកណ្តាលនៃអាវនិងឡើងចំនួន៦(ប្រាំមួយ)គ្រាប់។

- ខោជើងវែងមានពណ៌ដូចអាវ ដេរថ្មបង្កប់ ចង្កេះត ជើងខាងមុខ២(ពីរ) មានហោប៉ៅ ចំនួន៣(បី) ហោប៉ៅខាងក្រោយ១(មួយ)ដេរថ្មបង្កប់មានគម្របរាងស្លឹកពោធិ៍ចោះរន្ធ ដាក់ឡើងចំនួន១(មួយ)គ្រាប់ និងហោប៉ៅចំហៀងទាំងសងខាងដេរថ្មតាមថ្មេរ
- ខ្សែក្រវាត់ស្បែកពណ៌ខ្មៅ
- ស្បែកជើងឃ្មុបចងខ្សែ កខ្ចី ស្បែកពណ៌ខ្មៅនិងមានស្រោមជើងពណ៌ខ្មៅ និង
- ស្បែកជើងឃ្មុប កវែង ពណ៌ខ្មៅនិងមានស្រោមជើងពណ៌ខ្មៅ។

២- ចំពោះនារី

- អាវម៉ូតដូចបុរស ប៉ុន្តែអាវមានរាងកាវរបស់ស្រី
- ខោម៉ូតដូចបុរស ប៉ុន្តែគ្មានហោប៉ៅក្រោយ
- ខ្សែក្រវាត់ស្បែកពណ៌ខ្មៅ
- ស្បែកជើងឃ្មុបចងខ្សែ កខ្ចី ស្បែកពណ៌ខ្មៅនិងមានស្រោមជើងពណ៌ខ្មៅ និង
- ស្បែកជើងឃ្មុប កវែង ពណ៌ខ្មៅ និងមានស្រោមជើងពណ៌ខ្មៅ។

គំរូសម្លៀកបំពាក់របស់មន្ត្រីអធិការកិច្ចធនធានវៃ ត្រូវបានកំណត់ក្នុងឧបសម្ព័ន្ធទី១នៃអនុក្រឹត្យនេះ។
 គំរូខ្សែក្រវាត់ ស្បែកជើង និងស្រោមជើងរបស់មន្ត្រីអធិការកិច្ចធនធានវៃ សម្រាប់បុរសត្រូវបាន កំណត់ក្នុងឧបសម្ព័ន្ធទី២នៃអនុក្រឹត្យនេះ។

គំរូខ្សែក្រវាត់ ស្បែកជើង និងស្រោមជើងរបស់មន្ត្រីអធិការកិច្ចធនធានវៃ សម្រាប់នារីត្រូវបានកំណត់ ក្នុងឧបសម្ព័ន្ធទី៣នៃអនុក្រឹត្យនេះ។

ផ្នែកទី២

មូក

មាត្រា ៥ .-

មូករបស់មន្ត្រីអធិការកិច្ចធនធានវៃ ជាមូកកាស្តែតធ្វើពីសាច់ក្រណាត់និងពណ៌ដូចសម្លៀកបំពាក់ ផ្នែកខាងមុខខាងលើមានភ្ជាប់រូបព្រះរាជសង្ហារពណ៌មាសទំហំកម្ពស់៧,៨(ប្រាំពីរក្បៀសប្រាំបី)សង់ទីម៉ែត្រ ទទឹង៦,៨(ប្រាំមួយក្បៀសប្រាំបី)សង់ទីម៉ែត្រ។ នៅខាងក្រោមព្រះរាជសង្ហារនេះ មានកណ្តាប់វណ្ណប៉ានពណ៌ ខ្មៅនិងមានប៉ាក់ក្បាច់ផ្កាភ្លឺទេសពណ៌មាសចំណុចខាងមុខដល់ជើងមូកឬគ្មានតាមថ្នាក់នីមួយៗ។ នៅ ផ្នែកខាងក្រោមកណ្តាប់វណ្ណប៉ានពណ៌ខ្មៅមានខ្សែឆ្លាក់វេញពណ៌មាស ហើយនៅចុងសងខាងខ្សែឆ្លាក់វេញ នេះមានភ្ជាប់ឡើងរូបព្រះរាជសង្ហារពណ៌មាសចំនួន២(ពីរ)គ្រាប់។ ក្បាំងមូកមានពណ៌ខ្មៅ ផ្នែកខាងមុខ នៃក្បាំងមូកមានប៉ាក់ក្បាច់ផ្កាភ្លឺទេសនៅចំណុចខាងលើនិងអមដោយក្បាច់សន្លឹកភ្លឺទេសពណ៌មាសទម្រង់ស្នែង ក្របីដល់ជើងមូកឬពាក់កណ្តាលជើងមូក។ តែមរបស់ក្បាំងមូកមានវណ្ណទំហំ០,៥(សូន្យក្បៀសប្រាំ)សង់ទី ម៉ែត្រ ពណ៌មាសពីទ្វដល់ជើងមូក ឬគ្មានតាមថ្នាក់នីមួយៗ។

មូកកាស្តែតនេះត្រូវបានកំណត់ជា៤(បួន)ថ្នាក់ដូចខាងក្រោម៖

- ១- **ថ្នាក់អគ្គនាយក :** ផ្នែកខាងមុខខាងលើមានភ្ជាប់រូបព្រះរាជសង្ហារពណ៌មាស នៅលើកណ្តាប់ វណ្ណប៉ានពណ៌ខ្មៅមានប៉ាក់ក្បាច់ផ្កាភ្លឺទេសពណ៌មាសចំណុចខាងមុខដល់ជើងមូក។ នៅផ្នែកក្រោមប៉ាក់ក្បាច់ផ្កាភ្លឺទេសពណ៌មាសនេះមានខ្សែឆ្លាក់វេញពណ៌មាស ហើយនៅចុង

សងខាងខ្សែឆ្នាក់វេញនេះមានភ្ជាប់ឡើយរូបព្រះរាជសង្ហារពណ៌មាស។ នៅលើក្បាំងម្នាក់មាន ប៉ាក់ក្បាច់ផ្កាភ្លឺទេសនៅចំកណ្តាលនិងអមដោយក្បាច់សន្លឹកភ្លឺទេសម្ខាង៦(ប្រាំមួយ) ទងពណ៌មាស ទម្រង់ស្នែងក្របីចុងសងខាងដល់ជើងម្នាក់ និងតែមរបស់ក្បាំងម្នាក់មានវណ្ណ ទំហំ០,៥(សូន្យកៀសប្រាំ)សង់ទីម៉ែត្រពណ៌មាសព័ទ្ធដល់ជើងម្នាក់។

២. ថ្នាក់អគ្គនាយករងនិងថ្នាក់ប្រធាននាយកដ្ឋាន : ផ្នែកខាងមុខខាងលើមានភ្ជាប់រូបព្រះរាជ សង្ហារពណ៌មាស នៅលើកណ្តាប់វណ្ណប៉ានពណ៌ខ្មៅមានប៉ាក់ក្បាច់ផ្កាភ្លឺទេសពណ៌មាស ចំកណ្តាលខាងមុខដល់ជើងម្នាក់។ នៅផ្នែកក្រោមប៉ាក់ក្បាច់ផ្កាភ្លឺទេសពណ៌មាសនេះមាន ខ្សែឆ្នាក់វេញពណ៌មាស ហើយនៅចុងសងខាងខ្សែឆ្នាក់វេញនេះមានភ្ជាប់រូបព្រះរាជ សង្ហារពណ៌មាស។ នៅលើក្បាំងម្នាក់មានប៉ាក់ក្បាច់ផ្កាភ្លឺទេសនៅចំកណ្តាលនិងអមដោយ ក្បាច់សន្លឹកភ្លឺទេសម្ខាង៦(ប្រាំមួយ)ទងពណ៌មាស ទម្រង់ស្នែងក្របីចុងសងខាងដល់ជើងម្នាក់។

៣. ថ្នាក់អនុប្រធាននាយកដ្ឋាននិងប្រធានការិយាល័យ ផ្នែកខាងមុខខាងលើមានភ្ជាប់រូបព្រះរាជ សង្ហារពណ៌មាស នៅលើកណ្តាប់វណ្ណប៉ានពណ៌ខ្មៅមិនមានប៉ាក់ក្បាច់ផ្កាភ្លឺទេសពណ៌មាស ទេ មានខ្សែឆ្នាក់វេញពណ៌មាស ហើយនៅចុងសងខាងខ្សែឆ្នាក់វេញនេះមានភ្ជាប់រូបព្រះរាជ សង្ហារពណ៌មាស។ នៅលើក្បាំងម្នាក់មានប៉ាក់ក្បាច់ផ្កាភ្លឺទេសនៅចំកណ្តាលនិងអមដោយ ក្បាច់សន្លឹកភ្លឺទេសម្ខាង៤(បួន)ទងពណ៌មាស ទម្រង់ស្នែងក្របី។

៤. ថ្នាក់អនុប្រធានការិយាល័យនិងមន្ត្រី: ផ្នែកខាងមុខខាងលើមានភ្ជាប់រូបព្រះរាជសង្ហារ ពណ៌មាស នៅលើកណ្តាប់វណ្ណប៉ានពណ៌ខ្មៅមិនមានប៉ាក់ក្បាច់ផ្កាភ្លឺទេសពណ៌មាសទេ មានខ្សែឆ្នាក់វេញពណ៌មាស ហើយនៅចុងសងខាងខ្សែឆ្នាក់វេញនេះមានភ្ជាប់រូបព្រះ រាជសង្ហារពណ៌មាស។ នៅលើក្បាំងម្នាក់មានប៉ាក់ក្បាច់ផ្កាភ្លឺទេសនៅចំកណ្តាលនិងអម ដោយក្បាច់សន្លឹកភ្លឺទេសម្ខាង២(ពីរ)ទងពណ៌មាសទម្រង់ស្នែងក្របី។

គំរូមូករបស់មន្ត្រីអធិការកិច្ចធនធានវី ត្រូវបានកំណត់ក្នុងឧបសម្ព័ន្ធទី៤នៃអនុក្រឹត្យនេះ។

**ផ្នែកទី៣
សញ្ញាសក្ខី**

មាត្រា ៦ .-

សញ្ញាសក្ខីរបស់មន្ត្រីអធិការកិច្ចធនធានវីសម្រាប់ពាក់លើស្មារអាវសងខាង ត្រូវបានកំណត់ជា៤ (បួន)ថ្នាក់ដូចខាងក្រោម៖

១. ថ្នាក់អគ្គនាយក: សញ្ញាសក្ខីមានផ្ទៃពណ៌ខ្មៅ ព័ទ្ធជុំវិញដោយក្បាច់ភ្លឺទេសអមដោយខ្សែវេញ ពណ៌មាសពីរសរសៃ។ នៅផ្នែកខាងលើមានឡើយរូបព្រះរាជសង្ហារពណ៌មាសមួយនៅជិត កំពូលមុំ។ នៅចំកណ្តាលមានប៉ាក់រូបសញ្ញាសម្គាល់មន្ត្រីអធិការកិច្ចរបស់ក្រសួងវីនិង ថាមពលពណ៌មាស។ ផ្នែកខាងក្រោមមានខ្សែវេញពណ៌មាសប្រាំខ្សែនិងមានក្បាច់ផ្កាចន្ទន៍ និងក្បាច់ភ្លឺទេសពណ៌មាស ព្រមទាំងមានប៉ាក់អក្សរកាត់ “**អ.ន.ធន.វ.**”។

២. ថ្នាក់អគ្គនាយករងនិងថ្នាក់ប្រធាននាយកដ្ឋាន: សញ្ញាសក្ខីមានផ្ទៃពណ៌ខ្មៅ ព័ទ្ធជុំវិញដោយ ក្បាច់ភ្លឺទេសអមដោយខ្សែវេញពណ៌មាសពីរសរសៃ។ នៅផ្នែកខាងលើមានឡើយរូបព្រះរាជ

សង្កាត់ពណ៌មាសមួយនៅជិតកំពូលមុំ។ នៅចំកណ្តាលមានប៉ាក់រូបសញ្ញាសម្គាល់មន្ត្រីអធិការកិច្ចរបស់ក្រសួងវីរិនិងថាមពលពណ៌មាស។ ផ្នែកខាងក្រោមមានខ្សែវេញពណ៌មាសបីខ្សែនិងមានក្បាច់ផ្កាចន្ទន៍និងក្បាច់ភ្លឺទេសពណ៌មាស ព្រមទាំងមានប៉ាក់អក្សរកាត់ “**វ.វ.ប.វ.**”។

៣. ថ្នាក់អនុប្រធាននាយកដ្ឋាននិងប្រធានការិយាល័យ: សញ្ញាសក្តិមានផ្ទៃពណ៌ខ្មៅ ព័ទ្ធជុំវិញដោយក្បាច់ភ្លឺទេសអមដោយខ្សែវេញពណ៌មាសពីរសរសៃ។ នៅផ្នែកខាងលើមានឡើងរូបព្រះរាជសង្កាត់ពណ៌មាសមួយនៅជិតកំពូលមុំ។ នៅចំកណ្តាលមានប៉ាក់រូបសញ្ញាសម្គាល់មន្ត្រីអធិការកិច្ចរបស់ក្រសួងវីរិនិងថាមពលពណ៌មាស។ ផ្នែកខាងក្រោមមានខ្សែវេញពណ៌មាសមួយខ្សែនិងមានក្បាច់ផ្កាចន្ទន៍និងក្បាច់ភ្លឺទេសពណ៌មាស ព្រមទាំងមានប៉ាក់អក្សរកាត់ “**វ.វ.ប.វ.**”។

៤. ថ្នាក់អនុប្រធានការិយាល័យនិងមន្ត្រី: សញ្ញាសក្តិមានផ្ទៃពណ៌ខ្មៅ ព័ទ្ធជុំវិញដោយក្បាច់ភ្លឺទេសអមដោយខ្សែវេញពណ៌មាសពីរសរសៃ។ នៅផ្នែកខាងលើមានឡើងរូបព្រះរាជសង្កាត់ពណ៌មាសមួយនៅជិតកំពូលមុំ។ នៅចំកណ្តាលមានប៉ាក់រូបសញ្ញាសម្គាល់មន្ត្រីអធិការកិច្ចរបស់ក្រសួងវីរិនិងថាមពលពណ៌មាស។ ផ្នែកខាងក្រោមមានខ្សែវេញពណ៌មាសមានក្បាច់ផ្កាចន្ទន៍និងក្បាច់ភ្លឺទេសពណ៌មាស ព្រមទាំងមានប៉ាក់អក្សរកាត់ “**វ.វ.ប.វ.**”។

គំរូសញ្ញាសក្តិរបស់មន្ត្រីអធិការកិច្ចធនធានវីរិត្រូវបានកំណត់ក្នុងឧបសម្ព័ន្ធទី៥នៃអនុក្រឹត្យនេះ។

ជំពូកទី៣
សញ្ញាសម្គាល់
ផ្នែកទី១
សញ្ញាសម្គាល់

មាត្រា ៧ .-

សញ្ញាសម្គាល់របស់មន្ត្រីអធិការកិច្ចធនធានវីរិត្រូវបានកំណត់ដូចខាងក្រោម៖

១. សញ្ញាពាក់នៅលើដើមដៃអាវខាងស្តាំ ជាសញ្ញានិមិត្តរូបរបស់ក្រសួងវីរិនិងថាមពលធ្វើពីសាច់ក្រណាត់ក្រាស់រាងជារង្វង់មានអង្កត់ធ្នូតប្រវែង៨(ប្រាំបី)សង់ទីម៉ែត្រ។
២. សញ្ញាពាក់នៅលើដើមដៃអាវខាងឆ្វេង ជាសញ្ញាសម្គាល់របស់អគ្គនាយកដ្ឋានធនធានវីរិនិងអង្គភាពផ្សេងទៀតរបស់ក្រសួងវីរិនិងថាមពល ធ្វើពីសាច់ក្រណាត់ក្រាស់រាងជារង្វង់មានអង្កត់ធ្នូតប្រវែង៨(ប្រាំបី)សង់ទីម៉ែត្រ។
៣. សញ្ញាសម្រាប់ពាក់ជាប់ចុងកអាវ សម្គាល់សញ្ញារបស់អគ្គនាយកដ្ឋានធនធានវីរិនិងរបស់អង្គភាពផ្សេងទៀតរបស់ក្រសួងវីរិនិងថាមពលដូចខាងក្រោម៖
 - រូបញ្ញូរនិងប៉ែលដាក់ខ្វែងគ្នាជាសញ្ញាគុណនិងមានពណ៌ទឹកមាសសម្រាប់អគ្គនាយកដ្ឋានធនធានវីរិ
 - រូបបីចន្ទនិងកែវពង្រីកដាក់ខ្វែងគ្នាជាសញ្ញាគុណនៅពីលើសៀវភៅនិងមានពណ៌មាសសម្រាប់អង្គភាពផ្សេងទៀតរបស់ក្រសួងវីរិនិងថាមពល។

៤- ស្លាកសម្គាល់ឈ្មោះមន្ត្រី សម្រាប់ពាក់នៅលើហោប៉ៅអាវខាងស្តាំមានរាងចតុកោណកែងដែលមានបណ្តោយប្រវែង៩,៥(ប្រាំបួនក្បៀសប្រាំ)សង់ទីម៉ែត្រ ទទឹង២(ពីរ)សង់ទីម៉ែត្រ ដែលសរសេរអក្សរពណ៌ទឹកមាសនិងពាសដោយជ័ររឹងថ្លាមានផ្ទៃពណ៌ខ្មៅ និងមានខ្សែបន្ទាត់ស្តើងពណ៌មាសព័ទ្ធជុំវិញដែលមានទំហំ០,១៥(ស្កន្យក្បៀសដប់ប្រាំ)សង់ទីម៉ែត្រ។ ប៉ែកខាងស្តាំដៃនៃស្លាកឈ្មោះមានសញ្ញានិមិត្តរូបរបស់ក្រសួងវ៉ែនិងថាមពល និងប៉ែកខាងឆ្វេងមានសរសេរគោត្តនាមនិងនាមជាអក្សរខ្មែរ អក្សរឡាតាំង និងមានឈ្មោះអង្គភាពរបស់មន្ត្រីអធិការកិច្ចធនធានវ៉ែ។

៥- ស្លាកសញ្ញានគរបាលយុត្តិធម៌ក្រសួងវ៉ែនិងថាមពលមានរូបសញ្ញាសម្គាល់ក្រសួងវ៉ែនិងថាមពលធ្វើពីលោហធាតុរាងមូលប៉ោងទំហំអង្កត់ធ្នូ៥(ប្រាំ)សង់ទីម៉ែត្រ ពណ៌មាសផុសឡើង ភ្ជាប់លើបន្ទះស្បែកពណ៌ខៀវចាស់សម្រាប់ព្យួរនៅហោប៉ៅអាវលើខាងស្តាំ។ នៅផ្ទៃម្ខាងមានសរសេរអក្សរខ្មែរពណ៌មាស “នគរបាលយុត្តិធម៌” នៅចុងអង្កត់ធ្នូនៃពាក្យនេះមានលម្អដោយផ្កាចន្ទន៍។

គំរូសញ្ញាសម្គាល់របស់មន្ត្រីអធិការកិច្ចធនធានវ៉ែ ត្រូវបានកំណត់ក្នុងឧបសម្ព័ន្ធទី៦នៃអនុក្រឹត្យនេះ។

ផ្នែកទី២
បណ្ណសម្គាល់ខ្លួន

មាត្រា៨ .-

មន្ត្រីអធិការកិច្ចធនធានវ៉ែ ត្រូវមានបណ្ណសម្គាល់ខ្លួនដើម្បីបញ្ជាក់អត្តសញ្ញាណក្នុងពេលបំពេញភារកិច្ចដែលចេញដោយរដ្ឋមន្ត្រីក្រសួងវ៉ែនិងថាមពល។

បណ្ណសម្គាល់ខ្លួនរបស់មន្ត្រីអធិការកិច្ចធនធានវ៉ែ ត្រូវមានអត្តលេខ ឈ្មោះ បិទរូបថត ចុះហត្ថលេខានិងបោះត្រាជាផ្លូវការរបស់ក្រសួងវ៉ែនិងថាមពល។

មាត្រា៩ .-

ក្នុងពេលបំពេញបេសកកម្មមន្ត្រីអធិការកិច្ចធនធានវ៉ែ ត្រូវស្លៀកពាក់ ឯកសណ្ឋាន សញ្ញាសម្គាល់និងមានបណ្ណសម្គាល់ខ្លួនព្រមទាំងលិខិតបញ្ជាបេសកកម្ម។

បែបបទនិងនីតិវិធីនៃការធ្វើអធិការកិច្ចរបស់មន្ត្រីអធិការកិច្ចនៃក្រសួងវ៉ែនិងថាមពល ត្រូវកំណត់ដោយប្រកាសរដ្ឋមន្ត្រីក្រសួងវ៉ែនិងថាមពល។

មាត្រា១០ .-

ឯកសណ្ឋាននិងសញ្ញាសម្គាល់ដូចបានកំណត់ក្នុងអនុក្រឹត្យនេះត្រូវបានផ្តល់ជូនមន្ត្រីអធិការកិច្ចនៃក្រសួងវ៉ែនិងថាមពលក្នុងម្នាក់ៗចំនួន២(ពីរ)សម្រាប់ ដើម្បីប្រើប្រាស់ក្នុងរយៈពេល១(មួយ)ឆ្នាំ តាមទំហំនៃថវិកាជាតិប្រចាំឆ្នាំដែលបានវិភាជជូន។

គំរូឯកសណ្ឋាននិងសញ្ញាសម្គាល់របស់មន្ត្រីអធិការកិច្ចធនធានវ៉ែ មានបង្ហាញនៅក្នុងឧបសម្ព័ន្ធទី៧នៃអនុក្រឹត្យនេះ។

**ជំពូកទី៤
ទោសប្បញ្ញត្តិ**

មាត្រា១១ ..

ជនណាដែលបង្ខំដោយស្ម័គ្រចិត្តកាត់ឯកសណ្ឋាននិងសញ្ញាសម្គាល់មន្ត្រីអធិការកិច្ចធនធានរ៉ែរបស់ក្រសួងរ៉ែនិងថាមពល ដូចមានកំណត់ក្នុងអនុក្រឹត្យនេះត្រូវផ្ដន្ទាទោសតាមច្បាប់ជាធរមាន។

**ជំពូកទី៥
អវសានប្បញ្ញត្តិ**

មាត្រា១២ ..

បទប្បញ្ញត្តិទាំងឡាយណាដែលផ្ទុយនឹងអនុក្រឹត្យនេះត្រូវទុកជានិរាករណ៍។

មាត្រា១៣ ..

រដ្ឋមន្ត្រីទទួលបន្ទុកទីស្តីការគណៈរដ្ឋមន្ត្រី រដ្ឋមន្ត្រីក្រសួងសេដ្ឋកិច្ចនិងហិរញ្ញវត្ថុ រដ្ឋមន្ត្រីក្រសួងរ៉ែនិងថាមពល រដ្ឋមន្ត្រីគ្រប់ក្រសួងនិងប្រធានគ្រប់ស្ថាប័នដែលពាក់ព័ន្ធត្រូវទទួលបន្ទុកអនុវត្តអនុក្រឹត្យនេះតាមភារកិច្ចរៀងៗខ្លួនចាប់ពីថ្ងៃចុះហត្ថលេខាតទៅ។

ថ្ងៃ អង្គារ ១៣ រោច ខែ ឆស្ឋុន ឆ្នាំច សំរឹទ្ធិស័ក ព.ស.២៥៦២
ធ្វើនៅរាជធានីភ្នំពេញ ថ្ងៃទី ២ ខែ មេសា ឆ្នាំ២០១៩



សម្តេចអគ្គមហាសេនាបតីតេជោ ហ៊ុន សែន

បានយកសេចក្តីគោរពជម្រាបជូន
សម្តេចអគ្គមហាសេនាបតីតេជោ នាយករដ្ឋមន្ត្រី សូមហត្ថលេខា
រដ្ឋមន្ត្រីក្រសួងរ៉ែនិងថាមពល

ស៊ីយ សែម

- កន្លែងទទួល :**
- ក្រសួងព្រះបរមរាជវាំង
 - អគ្គលេខាធិការដ្ឋានក្រុមប្រឹក្សាធម្មនុញ្ញ
 - អគ្គលេខាធិការដ្ឋានព្រឹទ្ធសភា
 - អគ្គលេខាធិការដ្ឋានរដ្ឋសភា
 - ឧទ្ធរណ៍យសម្តេចអគ្គមហាសេនាបតីតេជោនាយករដ្ឋមន្ត្រី
 - ឧទ្ធរណ៍យសម្តេច ឯកឧត្តម លោកជំទាវឧបនាយករដ្ឋមន្ត្រី
 - ដូចក្នុងមាត្រា១៣
 - រាជកិច្ច
 - ឯកសារ កាលប្បវត្តិ

ឧបសម្ព័ន្ធទី១

នៃអនុក្រឹត្យលេខ...៥៣...អនក្រ.បក...ចុះថ្ងៃទី...២១...ខែ...សីហា...ឆ្នាំ...២០១៩...

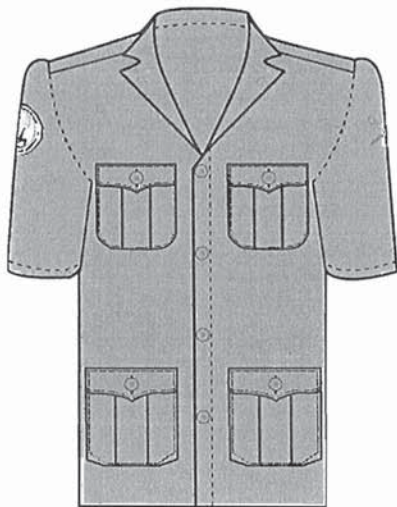
ស្តីពីឯកសណ្ឋាននិងសញ្ញាសម្គាល់របស់មន្ត្រីអធិការកិច្ចបណ្ណាល័យ

១- គំរូសម្លៀកបំពាក់របស់មន្ត្រីអធិការកិច្ចបណ្ណាល័យ

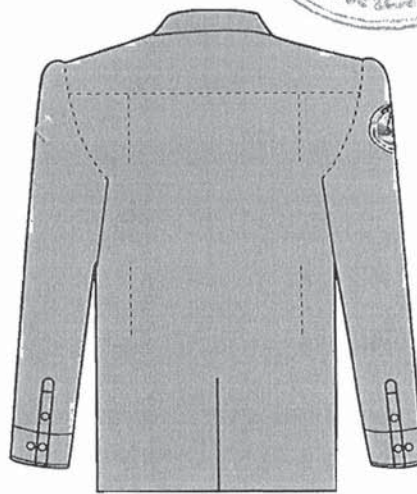
១.១- ឯកសណ្ឋានបុរសសម្រាប់អគ្គនាយកដ្ឋានបណ្ណាល័យ

គំរូអាវតៃខ្លី អាវតៃវែង និងខោ

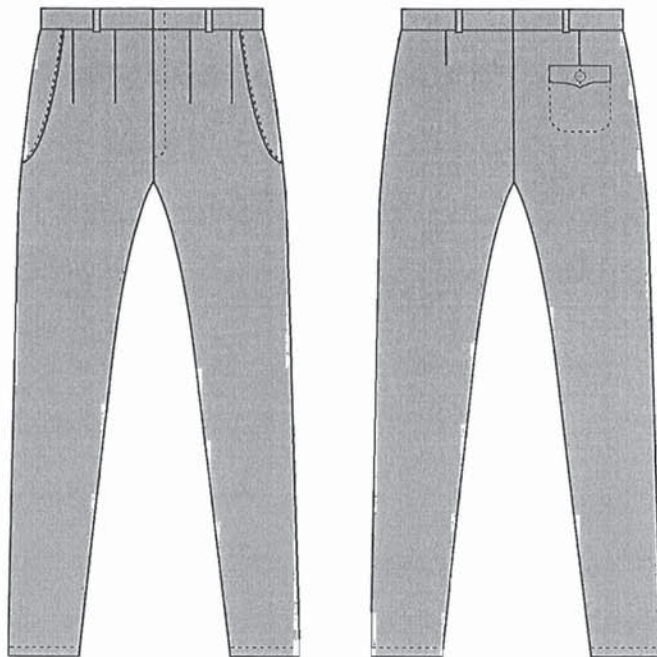
អាវតៃខ្លី



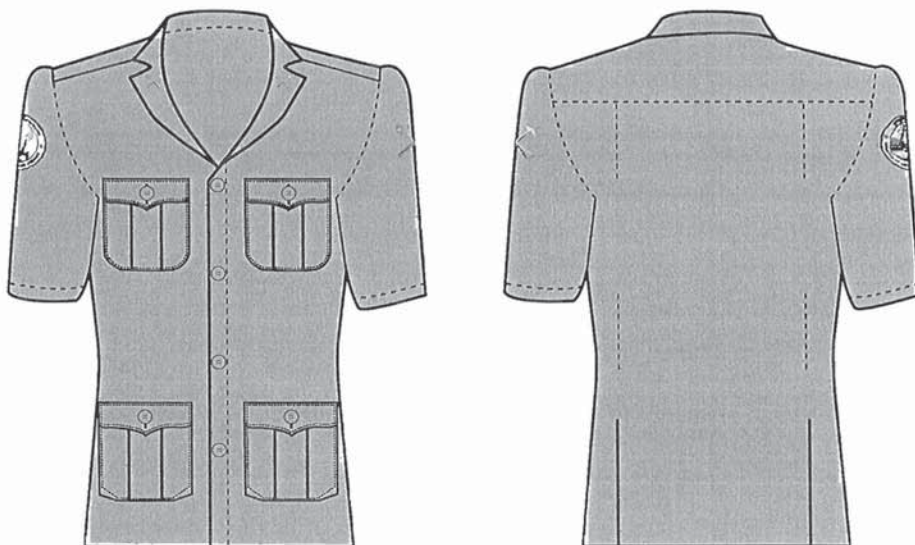
អាវតៃវែង



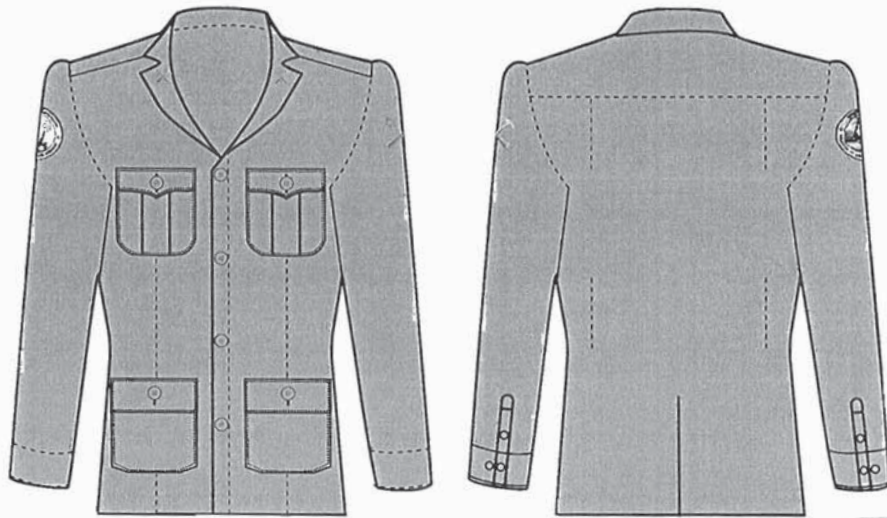
ខោ



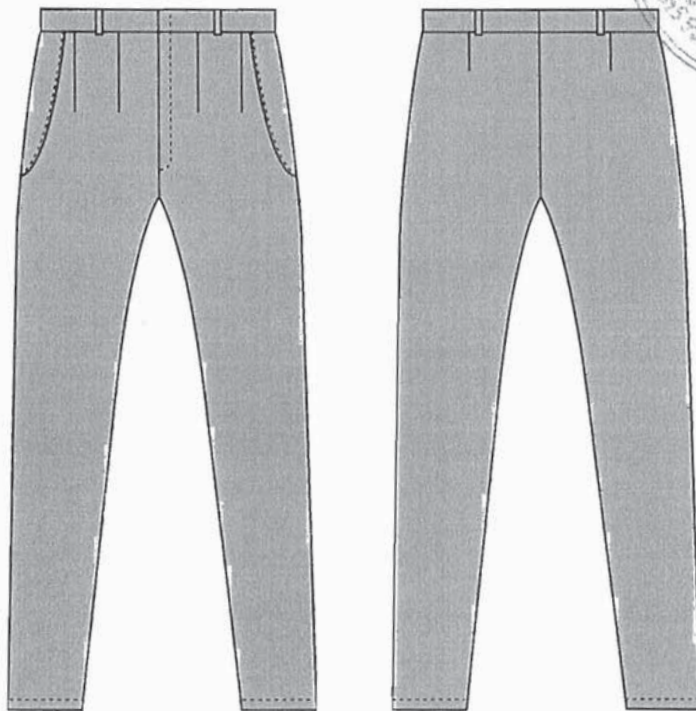
១.២- ឯកសណ្ឋាននានាសម្រាប់អគ្គនាយកដ្ឋានបណ្តុះបណ្តាល
កម្មវិធីបណ្តុះបណ្តាល រោងចក្រ និងខោ
រោងចក្រ



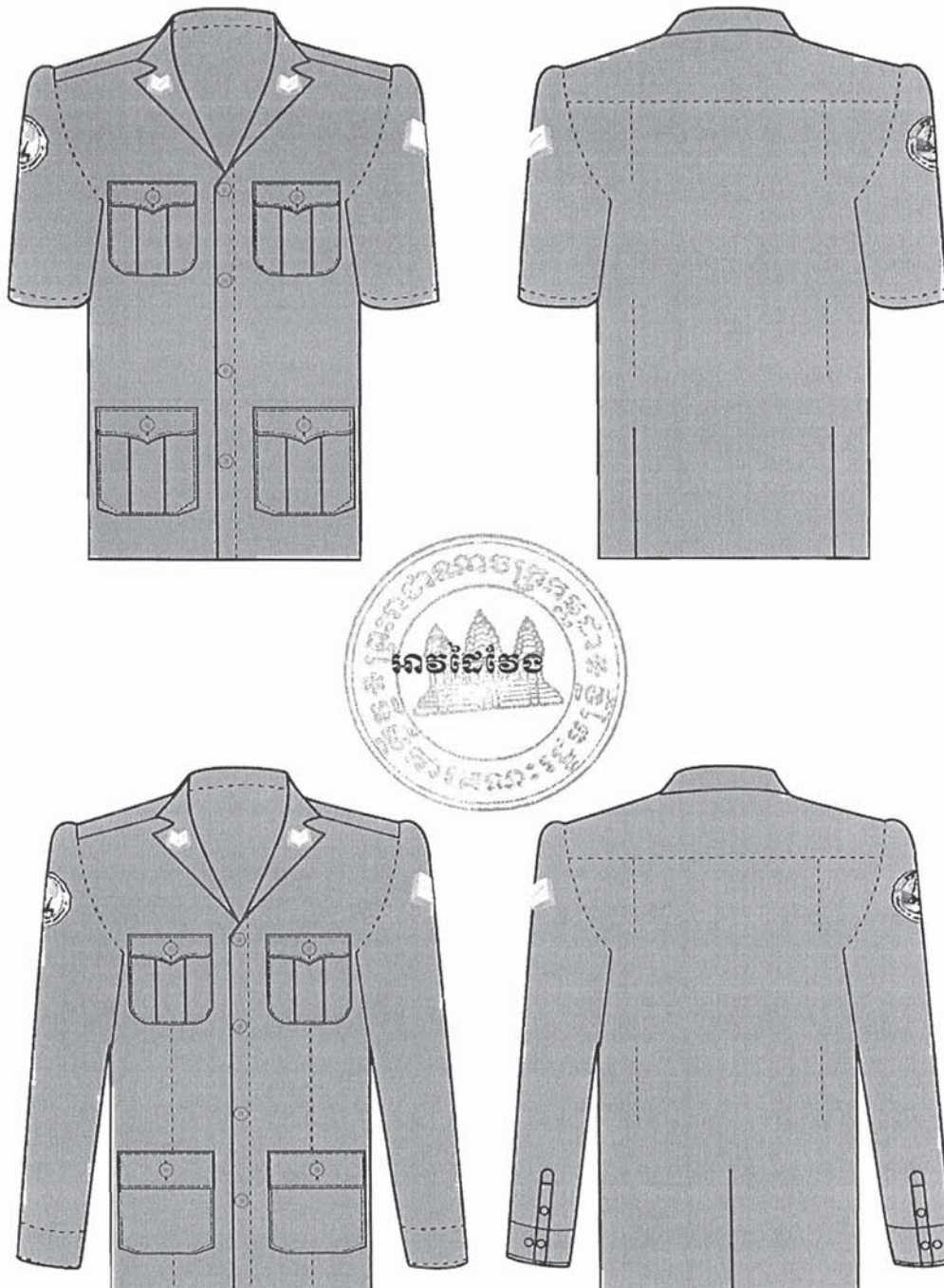
អាវតែងតែង



ខោ



១.៣. ឯកសណ្ឋានបុរេសម្រាប់អង្គភាពផ្សេងទៀតរបស់ក្រសួងដែនដីនិងសាងសង់
កំរុំអាវដែនដី អាវដែនដី និងខោ
អាវដែនដី

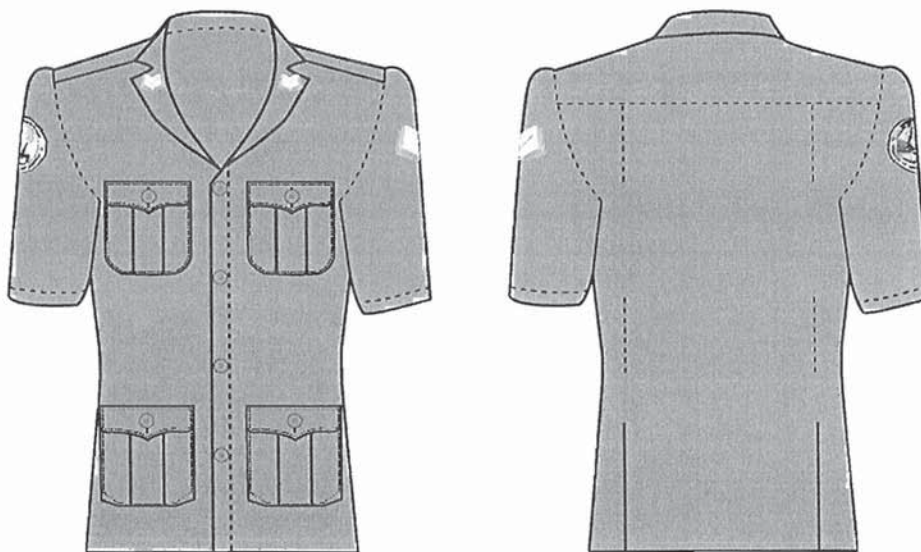


Handwritten signature or mark.

ខោ

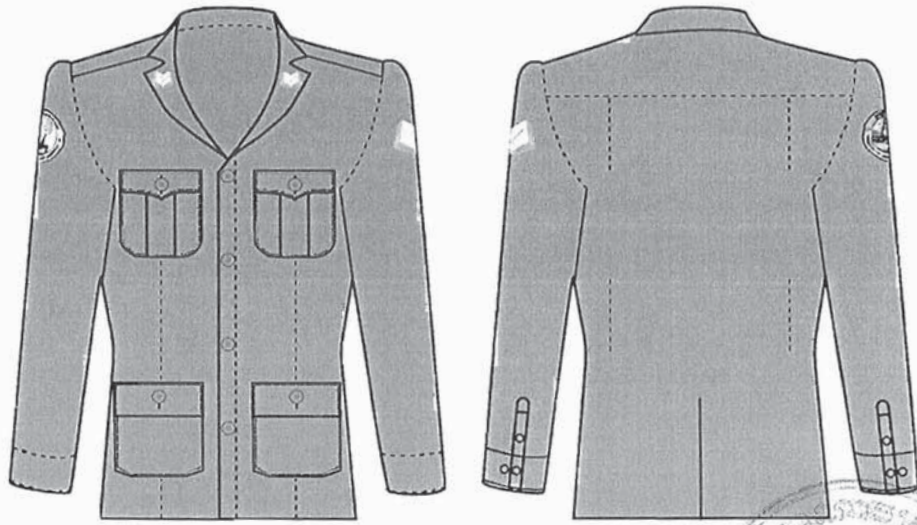


១.៤. ឯកសណ្ឋាននានាសម្រាប់អង្គភាពផ្សេងទៀតរបស់ក្រសួងរ៉ែនិងថាមពល
គំរូអាវដែងខ្ចី អាវដែងថែង និងខោ
អាវដែងខ្ចី

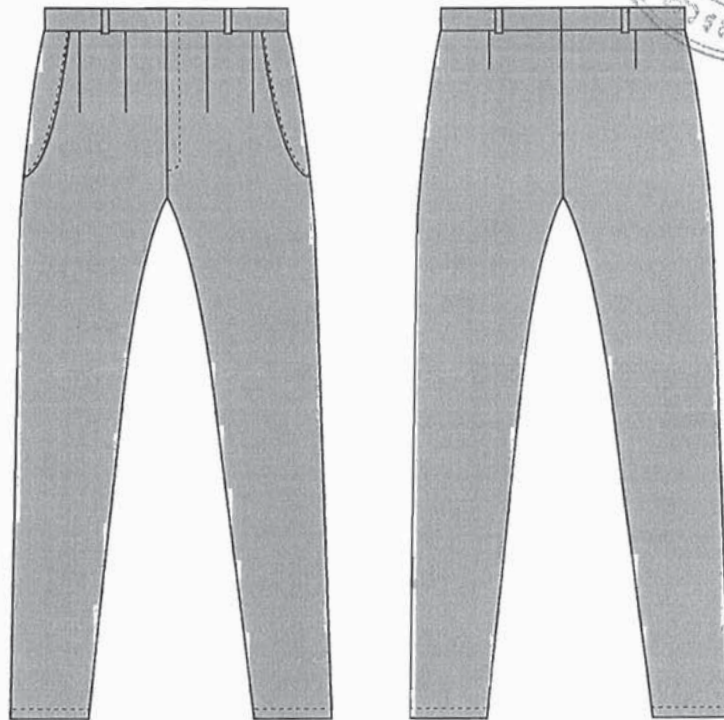


Handwritten signature or mark.

អាវតែង



ខោ



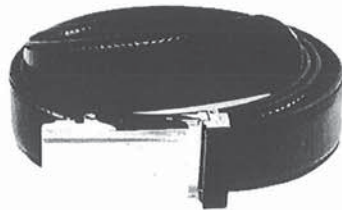
ឧបសម្ព័ន្ធទី២

នៃអនុក្រឹត្យលេខ...៥៣...អនក្រ.បក...ចុះថ្ងៃទី...២១...ខែ...វេសា...ឆ្នាំ...២០១៩...

ស្តីពីឯកសណ្ឋាននិងសញ្ញាសម្គាល់របស់មន្ត្រីអធិការកិច្ចបណ្ណាល័យ

២. គំរូខ្សែក្រវាត់ ស្បែកជើង និងស្រោមជើងរបស់មន្ត្រីអធិការកិច្ចបណ្ណាល័យសម្រាប់បុរស

២.១. ខ្សែក្រវាត់



២.២. ស្បែកជើងឃ្មុបចងខ្សែ កង្ក្រែក ស្បែកពណ៌ខ្មៅ



២.៣. ស្បែកជើងឃ្មុបកម្រាល



២.៤. ស្រោមជើងពណ៌ខ្មៅ



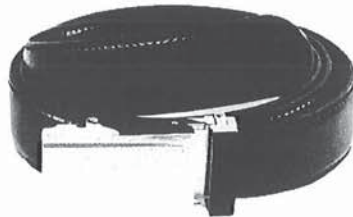
ឧបសម្ព័ន្ធទី៣

នៃអនុក្រឹត្យលេខ...៥៣...អនក្រ.បក...ចុះថ្ងៃទី...២១...ខែ...មេសា...ឆ្នាំ...២០១៩...

ស្តីពីឯកសណ្ឋាននិងសញ្ញាសម្គាល់របស់មន្ត្រីអធិការកិច្ចបណ្ណាល័យ

៣. គំរូខ្សែក្រវាត់ ស្បែកជើង និងស្រោមជើងរបស់មន្ត្រីអធិការកិច្ចបណ្ណាល័យសម្រាប់នារី

៣.១. ខ្សែក្រវាត់



៣.២. ស្បែកជើងឃ្មុបបចខ្សែ កន្ទី ស្បែកពណ៌ខ្មៅ



៣.៣. ស្បែកជើងឃ្មុបកវែង



៣.៤. ស្រោមជើងពណ៌ខ្មៅ



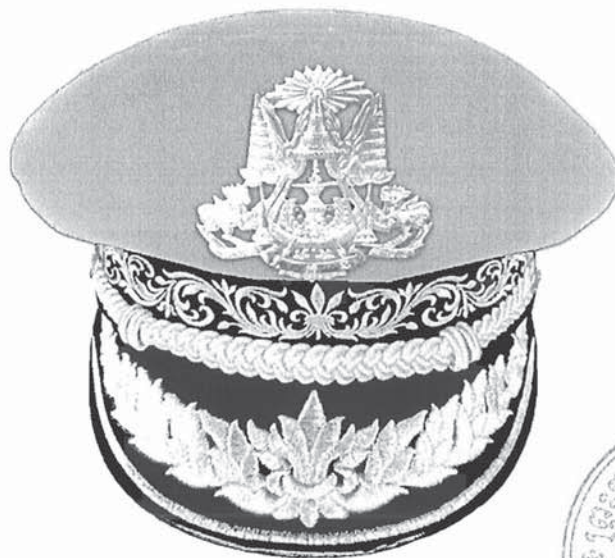
ឧបសម្ព័ន្ធទី៤

នៃអនុក្រឹត្យលេខ...៥៣...អនក្រ.បក...ចុះថ្ងៃទី...២.....ខែ...មេសា.....ឆ្នាំ...២០១៩....

ស្តីពីឯកសណ្ឋាននិងសញ្ញាសម្គាល់របស់មន្ត្រីអធិការកិច្ចបណ្ណាល័យ

៤- គំរូមួករបស់មន្ត្រីអធិការកិច្ចបណ្ណាល័យ

៤.១- ថ្នាក់អគ្គនាយក



៤.២- ថ្នាក់អគ្គនាយករងនិងថ្នាក់ប្រធាននាយកដ្ឋាន



៤.៣. ថ្នាក់អនុប្រធាននាយកដ្ឋាននិងប្រធានការិយាល័យ



៤.៤. ថ្នាក់អនុប្រធានការិយាល័យនិងមន្ត្រី



ឧបសម្ព័ន្ធទី៥

នៃអនុក្រឹត្យលេខ...៥៣...អនក្រ.បក...ចុះថ្ងៃទី...២៧...ខែ...ឧសភា...ឆ្នាំ...២០១៩...

ស្តីពីឯកសណ្ឋាននិងសញ្ញាសម្គាល់របស់មន្ត្រីអធិការកិច្ចបណ្ណាល័យ

៥- គំរូសញ្ញាសម្គាល់របស់មន្ត្រីអធិការកិច្ចបណ្ណាល័យ

៥.១- ថ្នាក់អគ្គនាយក



៥.២- ថ្នាក់អគ្គនាយករងនិងថ្នាក់ប្រធាននាយកដ្ឋាន



Handwritten signature or mark.

៥.៣- ថ្នាក់អនុប្រធាននាយកដ្ឋាននិងប្រធានការិយាល័យ



៥.៤- ថ្នាក់អនុប្រធានការិយាល័យនិងមន្ត្រី



ឧបសម្ព័ន្ធទី៦

នៃអនុក្រឹត្យលេខ...៥៣...អនក្រ.បក...ចុះថ្ងៃទី...២...ខែ...មេសា...ឆ្នាំ២០១៩...

ស្តីពីឯកសណ្ឋាននិងសញ្ញាសម្គាល់របស់មន្ត្រីអធិការកិច្ចបណ្ណាល័យ

៦- គំរូសញ្ញាសម្គាល់

៦.១- សញ្ញាសម្គាល់ជាប់ដៃអាវខាងស្តាំរបស់មន្ត្រីអធិការកិច្ចបណ្ណាល័យ



៦.២- សញ្ញាសម្គាល់ជាប់ដៃអាវខាងឆ្វេងរបស់អគ្គនាយកដ្ឋានបណ្ណាល័យ



៦.៣- សញ្ញាសម្គាល់ជាប់ដៃអាវខាងឆ្វេងសម្រាប់អង្គភាពផ្សេងទៀតរបស់ ក្រសួងរ៉ែនិងថាមពល



៦.៤- សញ្ញាសម្គាល់ចុងក្រោយសម្រាប់អគ្គនាយកដ្ឋានបណ្ណាល័យ



**៦.៥- សញ្ញាសម្គាល់បុគ្គលិករេសម្រាប់អង្គភាពផ្សេងទៀតរបស់ក្រសួងដែក
និងថាមពល**



៦.៦- ស្លាកសម្គាល់ឈ្មោះមន្ត្រីរបស់មន្ត្រីអធិការកិច្ចបណ្ណាល័យ



៦.៧- សញ្ញាសម្គាល់នគរបាលយុត្តិធម៌



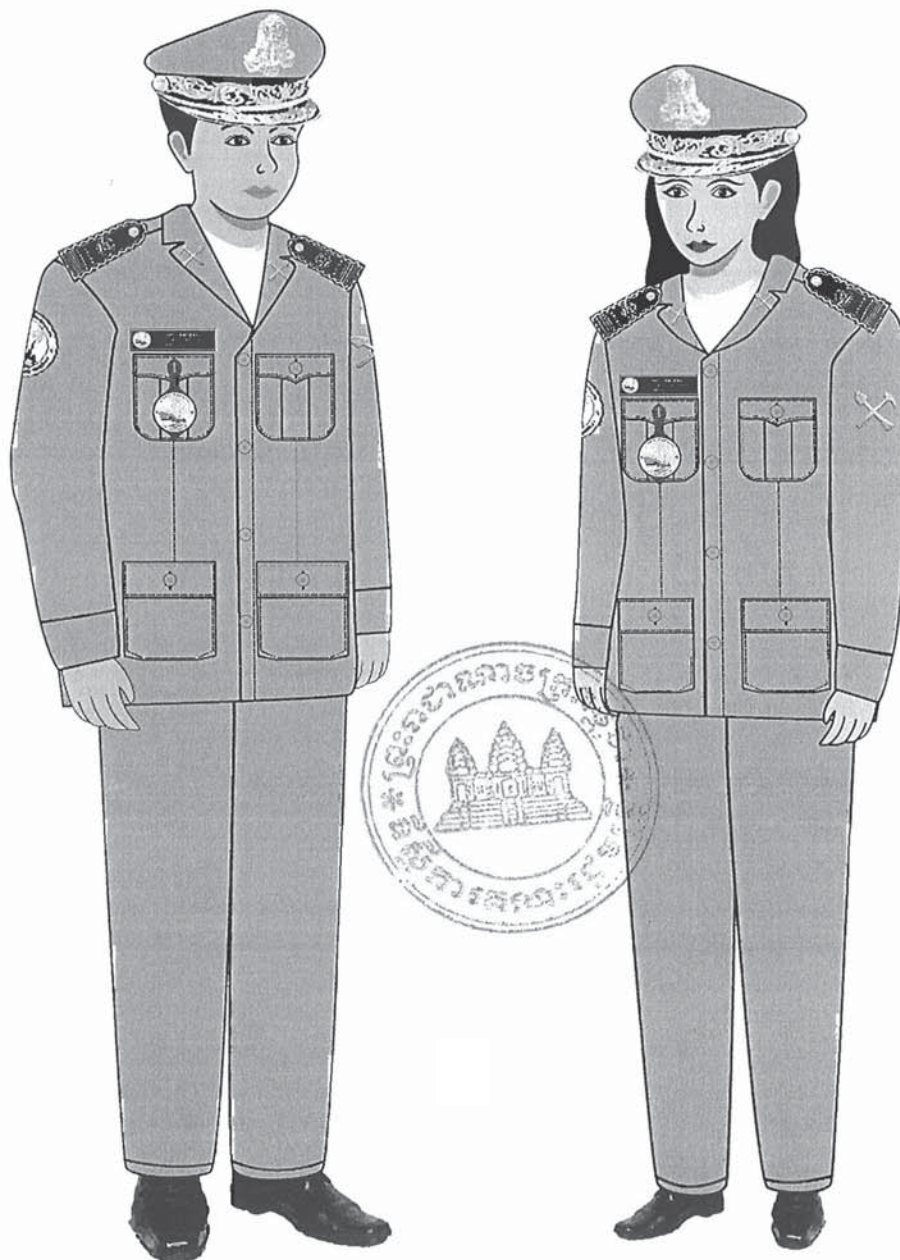
ឧបសម្ព័ន្ធទី៧

នៃអនុក្រឹត្យលេខ...៥៣...អនក្រ.បក...ចុះថ្ងៃទី...២៧...ខែ...មេសា...ឆ្នាំ...២០១៩...

ស្តីពីឯកសណ្ឋាននិងសញ្ញាសម្គាល់របស់មន្ត្រីអធិការកិច្ចបណ្ណាល័យ

៧. គំរូឯកសណ្ឋាននិងសញ្ញាសម្គាល់របស់មន្ត្រីអធិការកិច្ចបណ្ណាល័យ

**៧.១. គំរូឯកសណ្ឋាននិងសញ្ញាសម្គាល់របស់មន្ត្រីអធិការកិច្ចបណ្ណាល័យសម្រាប់
អគ្គនាយកដ្ឋានបណ្ណាល័យ**



A handwritten signature in black ink, located at the bottom right of the page.

៧.២. គំរូឯកសណ្ឋាននិងសញ្ញាសម្គាល់របស់មន្ត្រីអធិការកិច្ចបណ្ណាល័យសម្រាប់
អង្គភាពផ្សេងទៀតរបស់ក្រសួងដែនដីនិងចាមពល

