



ព្រះរាជក្រឹត្យ

ស្តីពី

នីតិវិធីសញ្ញា ក្រា រូបសញ្ញា សញ្ញាស្តី និង ឯកសឯកសារនៃក្រុមប្រឹក្សាធម្មនុញ្ញ

នស/រកត/១០០១/៣៥៩

យើង

ព្រះនាងសម្តេចព្រះ នរោត្តម សីហនុ

រាជហរិវង្ស ឧត្តមស្ថាប័ន វិស្វក្ខមាធិបតី អគ្គមហាបុរសរតន៍

និរោត្តម ធម្មិកមហាបាទាធិបតី បរមនាថ បរមបពិត្រ

ព្រះមេវត្តឧកម្មជាតិបតី

- បានទ្រង់យល់រដ្ឋធម្មនុញ្ញ នៃ ព្រះរាជាណាចក្រកម្ពុជា
- បានទ្រង់យល់ព្រះរាជក្រមលេខ ជស/រកម/០៤៩៨/០៦ ចុះថ្ងៃទី ០៨ ខែ មេសា ឆ្នាំ១៩៩៨ ដែលប្រកាសឱ្យប្រើច្បាប់ស្តីពីការរៀបចំ និង ការប្រព្រឹត្តទៅ នៃ ក្រុមប្រឹក្សាធម្មនុញ្ញ
- តាមសេចក្តីក្រាបបង្គំទូលស្នើសុំរបស់ប្រធានក្រុមប្រឹក្សាធម្មនុញ្ញ ដែលបានការឯកភាពពីក្រុមប្រឹក្សាធម្មនុញ្ញក្នុង, សម័យប្រជុំពេញអង្គនាថ្ងៃទី ០៩ ខែ តុលា ឆ្នាំ ២០០១ ។

ត្រាស់បង្គាប់

ជំពូកទី១

អំពីនីតិវិធីសញ្ញា

មាត្រា ១ .-

អនុញ្ញាតឱ្យក្រុមប្រឹក្សាធម្មនុញ្ញ បន្តប្រើប្រាស់នីតិវិធីសញ្ញាដែលមានរួចហើយ សំរាប់សម្គាល់ក្រុមប្រឹក្សាធម្មនុញ្ញ នៃព្រះរាជាណាចក្រកម្ពុជា ។

មាត្រា ២ .-

នីតិវិធីសញ្ញា នៃ ក្រុមប្រឹក្សាធម្មនុញ្ញ មានរូបព្រះព្រហ្មមានព្រះភ័ក្ត្រ ៤ និង ព្រះហស្ត ៤ កាន់កេតនភណ្ឌ គង់លើបល្ល័ង្ក ។

ព្រះព្រហ្មជានិមិត្តរូបនៃអ្នកបង្កើតលោក ។

ព្រះភីក្រព្រះព្រហ្មតំណាងឱ្យព្រហ្មវិហារធម៌ទាំងបួនគឺ មេត្តា ករុណា មុទិតា និង ឧបេក្ខា ។

- ព្រះហស្តឆ្វេងខាងលើកាន់ផ្កាឈូក : តំណាងការកកើត
- ព្រះហស្តឆ្វេងខាងក្រោមកាន់សាស្ត្រា : តំណាងឥន្ទ្រ ក្បួន ច្បាប់
- ព្រះហស្តស្តាំខាងលើកាន់ផ្កា : តំណាងឱ្យការរំលាប់អារម្មណ៍ ការឧទ្ទិសកុសល ការចម្រើនភាវនា រកអំពើល្អ ផ្លូវធម៌ ផ្លូវលោក
- ព្រះហស្តស្តាំខាងក្រោមកាន់ពូជទឹក : តំណាងទឹកអម្រិតប្រោះព្រំ ឱ្យសុខសប្បាយត្រជាក់ត្រជុំ ឱ្យរស់ ។

មាត្រា ៣ .~

គំរូនិមិត្តសញ្ញានៃក្រុមប្រឹក្សាធម្មនុញ្ញ មានតម្កល់ទុកនៅអគ្គលេខាធិការដ្ឋានក្រុមប្រឹក្សាធម្មនុញ្ញ (ដូចក្នុងឧបសម្ព័ន្ធទី ១ នៃព្រះរាជក្រឹត្យនេះ) ។

ជំពូកទី ២

អំពីត្រារបស់ក្រុមប្រឹក្សាធម្មនុញ្ញ

មាត្រា ៤ .~

អនុញ្ញាតឱ្យក្រុមប្រឹក្សាធម្មនុញ្ញ បន្តប្រើប្រាស់ត្រាដែលមានរួចហើយ សំរាប់ប្រថាប់លើឯកសារផ្លូវការរបស់ក្រុមប្រឹក្សាធម្មនុញ្ញ ។

មាត្រា ៥ .~

ត្រារបស់ក្រុមប្រឹក្សាធម្មនុញ្ញ មានលក្ខណៈដូចខាងក្រោម ៖

- រង្វង់ខាងក្នុងមាននិមិត្តសញ្ញាក្រុមប្រឹក្សាធម្មនុញ្ញ
- នៅក្នុងហាមមណ្ឌល :
 - ផ្នែកខាងលើមានចារឹកអក្សរ " ព្រះរាជាណាចក្រកម្ពុជា "
 - ផ្នែកខាងក្រោមមានចារឹកអក្សរ " ក្រុមប្រឹក្សាធម្មនុញ្ញ "

មាត្រា ៦ .~

គំរូត្រារបស់ក្រុមប្រឹក្សាធម្មនុញ្ញ មានតម្កល់ទុកនៅក្រសួងមហាផ្ទៃ ។

មាត្រា ៧ .~

ខ្នាត និង គំរូត្រារបស់ក្រុមប្រឹក្សាធម្មនុញ្ញ មានដូចក្នុងឧបសម្ព័ន្ធទី ២ នៃព្រះរាជក្រឹត្យនេះ ។

ជំពូកទី ៣

អំពីរូបសញ្ញា នៃ ក្រុមប្រឹក្សាធម្មនុញ្ញ

មាត្រា ៨ .-

បង្កើតរូបសញ្ញានៃក្រុមប្រឹក្សាធម្មនុញ្ញ សំរាប់ជូនក្រុមប្រឹក្សាធម្មនុញ្ញប្រើប្រាស់ និង ជូនភ្ញៀវកិត្តិយសរបស់ ក្រុមប្រឹក្សាធម្មនុញ្ញ ។

មាត្រា ៩ .-

រូបសញ្ញា នៃ ក្រុមប្រឹក្សាធម្មនុញ្ញមានខ្នាតតូចធ្វើអំពីមាសសំរាប់ជូនក្រុមប្រឹក្សាធម្មនុញ្ញ និង ខ្នាតធំធ្វើអំពីប្រាក់ សំរាប់ផ្តល់ជូនភ្ញៀវកិត្តិយសរបស់ក្រុមប្រឹក្សាធម្មនុញ្ញ ។

មាត្រា ១០ .-

រូបសញ្ញា នៃ ក្រុមប្រឹក្សាធម្មនុញ្ញខ្នាតតូច មានរាងជារង្វង់ពណ៌មាសនៅកណ្តាល ព័ទ្ធជុំវិញដោយហាមមណ្ឌល ពណ៌ខៀវ ។ នៅផ្នែកខាងលើហាមមណ្ឌលមានចារឹកអក្សរខ្មែរ " ក្រុមប្រឹក្សាធម្មនុញ្ញ " និង នៅផ្នែកខាងក្រោម មានចារឹកអក្សរអង់គ្លេស " Constitutional Council " ។ នៅលើផ្ទៃរង្វង់ពណ៌មាស មាននិមិត្តសញ្ញានៃក្រុម- ប្រឹក្សាធម្មនុញ្ញពណ៌ស ។

រូបសញ្ញា នៃក្រុមប្រឹក្សាធម្មនុញ្ញខ្នាតធំមានរាងជារង្វង់ មាននិមិត្តសញ្ញានៃក្រុមប្រឹក្សាធម្មនុញ្ញ នៅចំកណ្តាល ។ ផ្នែកខាងលើនៃនិមិត្តសញ្ញាក្រុមប្រឹក្សាធម្មនុញ្ញ មានចារឹកអក្សរខ្មែរ " ក្រុមប្រឹក្សាធម្មនុញ្ញ " និង នៅផ្នែកខាង ក្រោមមានចារឹកអក្សរអង់គ្លេស " Constitutional Council " ឬ អក្សរបារាំង " Conseil Constitutionnel " ។ រង្វង់នេះព័ទ្ធជុំវិញដោយហាមមណ្ឌល ដែលលំអដោយក្បាច់សន្លឹកភ្លឺទេស ។

មាត្រា ១១ .-

រូបសញ្ញា នៃ ក្រុមប្រឹក្សាធម្មនុញ្ញទាំងខ្នាតតូច ទាំងខ្នាតធំ មានតម្លៃទុកនៅអគ្គលេខាធិការដ្ឋានក្រុមប្រឹក្សា- ធម្មនុញ្ញ (ដូចក្នុងឧបសម្ព័ន្ធទី ៣ នៃ ព្រះរាជក្រឹត្យនេះ) ។

ជំពូកទី៤

អំពីសញ្ញាសក្តិ និង ឯកសណ្ឋាន

មាត្រា ១២ .-

បង្កើតសញ្ញាសក្តិ និង ឯកសណ្ឋានសំរាប់សម្គាល់ប្រធាន និង សមាជិកក្រុមប្រឹក្សាធម្មនុញ្ញ នៃព្រះរាជាណា- ចក្រកម្ពុជា។

មាត្រា ១៣ .-

សញ្ញាសក្តិ រួមមាន សក្តិស្នា សក្តិចុងកអារ និង សក្តិចុងដៃអារ ទាំងសងខាង ។

ឯកសណ្ឋាន រួមមាន ឯកសណ្ឋានចំលេខ ១ ឯកសណ្ឋានចំលេខ ២ និងឯកសណ្ឋានចំលេខ ៣ ។

សញ្ញាសក្តិ និង ឯកសណ្ឋាននេះ ប្រើប្រាស់នៅពេលចូលរួមពិធីបុណ្យប្រពៃណីជាតិ ពិធីបុណ្យជាតិ និង ពិធីផ្សេងៗ ។

ផ្នែកទី ១

អំពីសញ្ញាសក្តិ

មាត្រា ១៤ .-

សញ្ញាសក្តិសំរាប់ប្រធាន និង សមាជិកក្រុមប្រឹក្សាធម្មនុញ្ញ ត្រូវបានកំណត់ដូចតទៅ -

១-សំរាប់ប្រធានក្រុមប្រឹក្សាធម្មនុញ្ញ

ក-សក្ខីស្នា : មានផ្នែកម្លូតពណ៌ខ្មៅ ។ នៅខាងដើមនៃតួសក្ខីមានឡើងរូបព្រះសង្ឃារពណ៌មាសមួយ ដែលមានអង្កត់ផ្ចិតប្រវែង ១.៨០ សង់ទីម៉ែត្រ ។ បន្ទាប់មកមាននិមិត្តសញ្ញាក្រុមប្រឹក្សាធម្មនុញ្ញតាំងនៅលើបល្ល័ង្កក្បាច់ត្របកឈូក០៩ សន្លឹកពណ៌មាស ។ នៅផ្នែកខាងចុងនៃតួសក្ខីមានតុបតែងដោយក្បាច់ដើមភ្នំវល្លិ រចនាដោយសន្លឹកពណ៌មាស តំណាងឱ្យដំណាំឧស្សាហកម្ម និង ដំណាំរួមផ្សំនៅកម្ពុជា ។ ឡើង និមិត្តសញ្ញាក្រុមប្រឹក្សាធម្មនុញ្ញ និង ក្បាច់ដើមភ្នំវល្លិ ហ៊ុំព័ទ្ធដោយ -

- ខ្សែពួរវេញពណ៌មាសបីខ្សែ
 - បន្ទាប់មកមានក្បាច់ជរជាយសន្លឹកភ្នំទេសពណ៌មាសពីរខ្សែវេញចូលគ្នា និង
 - នៅរឹមនៃជាយតួសក្ខី មានខ្សែពួរវេញពណ៌មាសធំមួយខ្សែ ។
- ខ្នាតសក្ខីស្នាមានរាងចតុកោណព្នាយ ដែលត្រូវបានកំណត់ដូចខាងក្រោមនេះ -
- បាតធំប្រវែង ៥.៥០ សង់ទីម៉ែត្រ
 - បាតតូចប្រវែង ៤.៥០ សង់ទីម៉ែត្រ មានរាងកាត់ជ្រុងសងខាង
 - បណ្តោយពីបាតតូចដល់បាតធំប្រវែង ១២.៤០ សង់ទីម៉ែត្រ

ខ-សក្ខីចុងកអាវ : មានផ្នែកម្លូតពណ៌ខ្មៅ ។ នៅផ្នែកខាងដើម និង ខាងក្រោមតួសក្ខី មាននិមិត្តសញ្ញាក្រុមប្រឹក្សាធម្មនុញ្ញតាំងនៅលើបល្ល័ង្កក្បាច់ត្របកឈូក០៩ សន្លឹកពណ៌មាស ។ នៅផ្នែកខាងចុងនៃតួសក្ខីមានក្បាច់ដើមភ្នំវល្លិ រចនាដោយសន្លឹក ផ្លែ ផ្កា ពណ៌មាស ដែលតំណាងឱ្យផលិតផលដំណាំឧស្សាហកម្ម និង ដំណាំរួមផ្សំនៅកម្ពុជា ។ នៅជ្រុងខាងដើម និង ខាងលើនៃរូបទាំងពីរខាងលើនេះមាន -

- ខ្សែពួរវេញពណ៌មាសបីខ្សែ
 - បន្ទាប់មកមានក្បាច់ជរជាយសន្លឹកភ្នំទេសពណ៌មាសពីរខ្សែវេញចូលគ្នា និង
 - នៅរឹមនៃជាយតួសក្ខីមានខ្សែពួរវេញពណ៌មាសធំមួយខ្សែ ។
- ខ្នាតសក្ខីចុងកអាវត្រូវបានកំណត់ដូចខាងក្រោមនេះ -

- មានរាងជាប្រលេឡូក្រាម
- បណ្តោយប្រវែង ៩.៨០ សង់ទីម៉ែត្រ
- ទទឹងប្រវែង ៤.០០ សង់ទីម៉ែត្រ

គ-សក្ខីចុងបែរអាវ : មានផ្នែកម្ចីពណ៌ខ្មៅ ។ នៅផ្នែកខាងក្រៅ និង ខាងក្រោម មាននិមិត្តសញ្ញាក្រុមប្រឹក្សា-
ធម្មនុញ្ញ គង់នៅលើបល្ល័ង្កក្បាច់ត្របកឈូក ០៩ សន្លឹកពណ៌មាស និង ទ្រដោយក្បាច់តួរស្រូវពណ៌មាសពីរកោងរាង
ស្តែងក្របីដែលតំណាងឱ្យការបង្កបង្កើនផលស្រូវនៅកម្ពុជា ។ បន្ទាប់មកមានតុបតែងដោយក្បាច់ដើមភ្នំវិល្លិពីរខ្សែ
ព័ន្ធគ្នា រចនាដោយសន្លឹក ផ្លែ ផ្កា ដែលតំណាងឱ្យផលិតផលដំណាំឧស្សាហកម្ម និង ដំណាំរួមផ្សំនៅកម្ពុជា ។ នៅ
ពីលើ និង ពីចំហៀងនៃរូបទាំងនេះមាន +

- ខ្សែពួរវេញពណ៌មាសបីខ្សែ
- បន្ទាប់មកមានក្បាច់ជរដោយសន្លឹកភ្លឺទេសពណ៌មាសពីរខ្សែវេញចូលគ្នា និង
- នៅរឹមនៃដាយតូសក្តិ មានខ្សែពួរវេញពណ៌មាសធំមួយខ្សែ ។

ខ្នាតសក្ខីចុងដៃអាវទាំងសងខាងមានរាងជាចតុកោណព្នាយ ដែលត្រូវបានកំណត់ដូចខាងក្រោមនេះ +

- បាតធំប្រវែង ៣៣.៧០ សង់ទីម៉ែត្រ
- បាតតូចប្រវែង ៣១.២០ សង់ទីម៉ែត្រ
- កំពស់ ៩.២០ សង់ទីម៉ែត្រ

រូបគំនូរសក្ខីស្នា សក្ខីចុងកអាវ សំរាប់ប្រធានក្រុមប្រឹក្សាធម្មនុញ្ញមានដូចក្នុងឧបសម្ព័ន្ធទី ៤ និងសក្ខីចុងដៃអាវ
សំរាប់ប្រធានក្រុមប្រឹក្សាធម្មនុញ្ញមានដូចក្នុងឧបសម្ព័ន្ធទី ៥ នៃព្រះរាជក្រឹត្យនេះ ។

២. សំរាប់ប្រធានក្រុមប្រឹក្សាធម្មនុញ្ញ ជាស្ត្រី

ក-សក្ខីស្នា : មានលក្ខណៈដូចគ្នាគ្រប់ចំណុចទាំងអស់នៃសក្ខីស្នាសំរាប់ប្រធានក្រុមប្រឹក្សាធម្មនុញ្ញជាបុរស ។
ដោយឡែកចំពោះខ្នាតសក្ខីស្នារបស់ប្រធានក្រុមប្រឹក្សាធម្មនុញ្ញជាស្ត្រី មានទំហំ ៨០ % ៧៥ % ឬ ៩០ % នៃសក្ខី
ស្នារបស់បុរស អាស្រ័យលើមាឌ របស់ស្ត្រីជាប្រធានក្រុមប្រឹក្សាធម្មនុញ្ញ ។

ខ-សក្ខីចុងកអាវ : មានលក្ខណៈដូចគ្នាគ្រប់ចំណុចទាំងអស់នៃសក្ខីចុងកអាវសំរាប់ប្រធានក្រុមប្រឹក្សាធម្មនុញ្ញ
ជាបុរស ។ ដោយឡែកចំពោះខ្នាតសក្ខីចុងកអាវរបស់ប្រធានក្រុមប្រឹក្សាធម្មនុញ្ញជាស្ត្រី មានទំហំពី ៣ ទៅ ៣.៥០
សង់ទីម៉ែត្រ អាស្រ័យលើមាឌរបស់ស្ត្រីជាប្រធានក្រុមប្រឹក្សាធម្មនុញ្ញ ។

គ-សក្ខីចុងបែរអាវ : មានលក្ខណៈដូចគ្នាគ្រប់ចំណុចទាំងអស់នៃសក្ខីចុងដៃអាវសំរាប់ប្រធានក្រុមប្រឹក្សាធម្ម-
នុញ្ញជាបុរស ។ ដោយឡែកចំពោះខ្នាតសក្ខីចុងដៃអាវរបស់ប្រធានក្រុមប្រឹក្សាធម្មនុញ្ញជាស្ត្រី វាមានទំហំទទឹង
ស្មើនឹង ៧០ ទៅ ៧៥ % នៃសក្ខីចុងដៃអាវរបស់បុរស អាស្រ័យលើមាឌរបស់ស្ត្រីជាប្រធានក្រុមប្រឹក្សាធម្មនុញ្ញ ។

៣-សំរាប់សមាជិកក្រុមប្រឹក្សាធម្មនុញ្ញ

ក-សក្តិស្នា : មានលក្ខណៈដូចគ្នាគ្រប់ចំណុចនៃសក្តិស្នាសំរាប់ប្រធាន លើកលែងតែខ្សែពូជវេញពណ៌មាសព័ទ្ធជុំវិញខ្សែវ និមិត្តសញ្ញាក្រុមប្រឹក្សាធម្មនុញ្ញ និង ក្បាច់ដើមភ្នំវិស្វ គឺប្រធានក្រុមប្រឹក្សាធម្មនុញ្ញមានបីខ្សែ សមាជិកក្រុមប្រឹក្សាធម្មនុញ្ញមានតែពីរខ្សែ ។

ខ-សក្តិចងក្រង : មានលក្ខណៈដូចគ្នាគ្រប់ចំណុចនៃសក្តិចងក្រងសំរាប់ប្រធាន លើកលែងតែខ្សែពូជវេញពណ៌មាសព័ទ្ធជុំវិញផ្ទៃនៃក្បាច់ភ្នំទេស និង និមិត្តសញ្ញាក្រុមប្រឹក្សាធម្មនុញ្ញ គឺប្រធានក្រុមប្រឹក្សាធម្មនុញ្ញមានបីខ្សែ សមាជិកក្រុមប្រឹក្សាធម្មនុញ្ញមានតែពីរខ្សែ ។

គ-សក្តិចងដែក : មានលក្ខណៈដូចគ្នាគ្រប់ចំណុចនៃសក្តិចងដែកសំរាប់ប្រធាន លើកលែងតែខ្សែពូជវេញពណ៌មាសព័ទ្ធជុំវិញផ្ទៃនៃក្បាច់ភ្នំទេស និង និមិត្តសញ្ញាក្រុមប្រឹក្សាធម្មនុញ្ញ គឺប្រធានក្រុមប្រឹក្សាធម្មនុញ្ញមានបីខ្សែ សមាជិកក្រុមប្រឹក្សាធម្មនុញ្ញមានតែពីរខ្សែ ។

រូបតំណាងសក្តិស្នា សក្តិចងក្រង សំរាប់សមាជិកក្រុមប្រឹក្សាធម្មនុញ្ញមានដូចក្នុងឧបសម្ព័ន្ធទី ៦ និងសក្តិចងដែក សំរាប់សមាជិកក្រុមប្រឹក្សាធម្មនុញ្ញមានដូចក្នុងឧបសម្ព័ន្ធទី ៧ នៃព្រះរាជក្រឹត្យនេះ ។

៤-សំរាប់សមាជិកក្រុមប្រឹក្សាធម្មនុញ្ញ ជាស្ត្រី

ក-សក្តិស្នា : សក្តិស្នាសំរាប់សមាជិកក្រុមប្រឹក្សាធម្មនុញ្ញ ជាស្ត្រី ដូចគ្នាគ្រប់ចំណុចទាំងអស់នៃសក្តិស្នាសំរាប់សមាជិកក្រុមប្រឹក្សាធម្មនុញ្ញ ជាបុរស ។ ដោយឡែកចំពោះខ្នាតសក្តិស្នារបស់ស្ត្រី មានទំហំ៨០ % ៨៥ % ឬ ៩០ % នៃសក្តិស្នារបស់បុរស អាស្រ័យលើមាឌ របស់ស្ត្រីជាសមាជិកក្រុមប្រឹក្សាធម្មនុញ្ញ ។

ខ-សក្តិចងក្រង : ដូចគ្នាគ្រប់ចំណុចទាំងអស់នៃសក្តិចងក្រងសំរាប់សមាជិកក្រុមប្រឹក្សាធម្មនុញ្ញ ជាបុរស ។ ដោយឡែកចំពោះខ្នាតសក្តិចងក្រងសំរាប់ស្ត្រី មានទំហំពី ៣ ទៅ ៣,៥០ សង់ទីម៉ែត្រ អាស្រ័យលើមាឌរបស់ស្ត្រីជាសមាជិកក្រុមប្រឹក្សាធម្មនុញ្ញ ។

គ-សក្តិចងដែក : ដូចគ្នាគ្រប់ចំណុចទាំងអស់នៃសក្តិចងដែកសំរាប់សមាជិកក្រុមប្រឹក្សាធម្មនុញ្ញជាបុរស ។ ដោយឡែកចំពោះខ្នាតសក្តិចងដែកសំរាប់ស្ត្រី អាចមានទំហំទទឹងស្មើនឹង ៧០ ទៅ ៧៥ % នៃសក្តិចងដែកសំរាប់បុរស អាស្រ័យលើមាឌរបស់ស្ត្រីជាសមាជិកក្រុមប្រឹក្សាធម្មនុញ្ញ ។

ផ្នែកទី ២

អំពីប្រភេទឯកសណ្ឋាន និង ការប្រើប្រាស់

មាត្រា ១៥ .-

ប្រភេទឯកសណ្ឋានសំរាប់ក្រុមប្រឹក្សាធម្មនុញ្ញ ត្រូវបានកំណត់ដូចខាងក្រោម -

១. ឯកសណ្ឋានជំលេខ ១

-សណ្ឋានអាវបុរស

អាវកុងតឺន័រ កត្រង់ កាត់រាងអាវធំគ្មានដែកខ្នង ចុងកអាវទាំងសងខាងមានសក្តិកអាវ មានបន្ទះ លើស្នាស់រាប់ដាក់សក្តិមួយគូ ដៃអាវវែង ចុងដៃអាវមានសក្តិ មានហោប៉ៅចោះចំនួន ៤ នៅខាងលើពីរដែលមាន គម្របរាងស្លឹកពោធិស្រួចចំណុច ចោះរន្ធឡើងសំរាប់បិទ មានឡើងរូបព្រះសង្ឃារពណ៌មាស ដែលមានអង្កត់ផ្ចិត ប្រវែង ១.៨០សង់ទីម៉ែត្រ ហោប៉ៅពីរខាងក្រោមមានគម្របរាងចតុកោណកែង និងគ្មានឡើង ។ អាវបិទឡើងមុខ ដោយមានដាក់ឡើងរូបព្រះសង្ឃារពណ៌មាស ចំនួន ៧ ដែលឡើងនិមួយៗមានអង្កត់ផ្ចិតប្រវែង ២.៥០ សង់ទីម៉ែត្រ ។

-សណ្ឋានអាវស្រ្តី

អាវជីបរាង ពណ៌ស កត្រង់ ដោយប្រើសាច់ក្រណាត់ដូចឈុតអាវបុរសដែរ គ្មានដែកខ្នង បិទឡើងមុខ មានដាក់ឡើងរូបព្រះសង្ឃារចំនួន ៥ មានអង្កត់ផ្ចិតប្រវែង ២.៥០ សង់ទីម៉ែត្រ និងមានរាងមូលនៅជាយខាងក្រោម ។ មានបន្ទះលើស្នាស់រាប់ដាក់សក្តិ ចុងកអាវទាំងសងខាងមានសក្តិចុងកអាវ ដៃអាវវែងត្រឹមភ្នែកគោលដៃ ចុងដៃ អាវមានសក្តិ ។ អាវមានហោប៉ៅចោះចំនួន ២ នៅខាងក្រោម ដោយមានគម្របរាងចតុកោណកែង និងគ្មានឡើង ។

-សណ្ឋានសំពត់បុរស និង ស្រ្តី

សំពត់ជាមួងចងក្បិន ពណ៌តាមថ្ងៃ ។

-សណ្ឋានស្បែកជើងបុរស

ស្បែកជើងឃ្មុបពណ៌ខ្មៅកខ្វី មានចងខ្សែ និងស្រោមជើងពណ៌ខ្មៅដល់ជង្គង់ ។

-សណ្ឋានស្បែកជើងស្រ្តី

ស្បែកជើងឃ្មុបពណ៌ស កខ្វី គ្មានចងខ្សែ កែងខ្ពស់ ។

រូបគំនូរឯកសណ្ឋានជំលេខ ១ សំរាប់ក្រុមប្រឹក្សាធម្មនុញ្ញ ជាបុរស មានដូចក្នុងឧបសម្ព័ន្ធទី៨ និងសំរាប់ក្រុម ប្រឹក្សាធម្មនុញ្ញ ជាស្រ្តី មានដូចក្នុងឧបសម្ព័ន្ធទី ៩ នៃព្រះរាជក្រឹត្យនេះ ។

ឯកសណ្ឋានជំលេខ ១ នេះ សំរាប់ប្រើក្នុងពិធីស្ស័យចូលកាន់តំណែង បុណ្យប្រពៃណីជាតិ និងសាសនា ដែល ប្រារព្ធធ្វើឡើងនៅក្នុងព្រះបរមរាជវាំង ក្នុងវត្តអារាម និងទីកន្លែងផ្សេងៗ ។

ឯកសណ្ឋានប្រពៃណី ត្រូវស្លៀកពាក់ទៅតាមការកំណត់របស់គណៈកម្មការអចិន្ត្រៃយ៍រៀបចំបុណ្យជាតិ-អន្តរ ជាតិ ឬ តាមការកំណត់របស់ក្រសួងព្រះបរមរាជវាំង ។

២. ឯកសណ្ឋានជំលេខ ២

-សណ្ឋានអាវបុរស និង ស្រ្តី

ដូចគ្នាគ្រប់ចំណុចទាំងអស់នៃឯកសណ្ឋានជំលេខ១ ត្រង់ចំណុចសណ្ឋានអាវបុរស និង សណ្ឋានអាវស្រ្តី ។

-សណ្ឋានខោបុរស

ខោជើងវែងពណ៌ស តបង្កេះ ភ្លឹបក្រោយខាងឆ្វេង ២ ខាងស្តាំ ២ ហោប៉ៅចំហៀងនៅសងខាង ហោ-
ប៉ៅចោះក្រោយ ១ នៅខាងស្តាំ ។

-សណ្ឋានសំចត់ស្រី

សំពត់អំពីផាម៉ុងពណ៌ខៀវចាស់ ចាក់ជើងខ្សែស្រយពណ៌ក្រហមមាន តាមក្បាច់ជរជើងឯកភាពគ្នា ។

-សណ្ឋានស្បែកជើងបុរស-ស្រី

ស្បែកជើងបុរសឃ្មុបពណ៌ខ្មៅកខ្វី មានចងខ្សែ និងស្រោមជើងពណ៌ខ្មៅធម្មតា ។ ស្បែកជើងស្រីមាន
សណ្ឋានដូចគ្នានឹងឯកសណ្ឋានលេខ ១ ដែរ ។

រូបគំនូរឯកសណ្ឋានលេខ ២ សំរាប់ក្រុមប្រឹក្សាធម្មនុញ្ញជាបុរស មានដូចក្នុងឧបសម្ព័ន្ធទី៨ និងសំរាប់ក្រុម
ប្រឹក្សាធម្មនុញ្ញជាស្រី មានដូចក្នុងឧបសម្ព័ន្ធទី ៩ នៃព្រះរាជក្រឹត្យនេះ ។

ឯកសណ្ឋានលេខ២ នេះសំរាប់ប្រើក្នុងឱកាសទទួលគ្រឿងឥស្សរិយយស ទិវាបុណ្យជាតិ និងអន្តរជាតិនានា ។

៣. ឯកសណ្ឋានលេខ ៣

-សណ្ឋានអាវបុរស និង ស្រី

ដូចគ្នាគ្រប់ចំណុចទាំងអស់នៃឯកសណ្ឋានលេខ១ ត្រង់ចំណុចសណ្ឋានអាវបុរស និងសណ្ឋានអាវស្រី តែ
មានពណ៌ខៀវចាស់ ។

-សណ្ឋានខោបុរស

មានសណ្ឋានដូចគ្នាទាំងអស់ នៃ ឯកសណ្ឋានលេខ ២ ខុសត្រង់ពណ៌ខៀវចាស់ ដូចពណ៌អាវ ។

-សណ្ឋានសំចត់ស្រី

សំពត់សំឡុយពណ៌ខៀវចាស់ ដោយប្រើសាច់ក្រណាត់ដូចឈ្មុតអាវ ។

-សណ្ឋានស្បែកជើងបុរស និង ស្រី

ដូចគ្នាក្នុងឯកសណ្ឋានលេខ ២ ។ ចំណែកស្បែកជើងស្រី ប្រើគ្រប់ឯកសណ្ឋានទាំង ៣ ប្រភេទ ។

រូបគំនូរឯកសណ្ឋានលេខ ៣ សំរាប់ក្រុមប្រឹក្សាធម្មនុញ្ញជាបុរស មានដូចក្នុងឧបសម្ព័ន្ធទី ៨ និងសំរាប់ក្រុម
ប្រឹក្សាធម្មនុញ្ញ ជាស្រី មានដូចក្នុងឧបសម្ព័ន្ធទី ៩ នៃព្រះរាជក្រឹត្យនេះ ។

ឯកសណ្ឋានលេខ ៣ នេះ សំរាប់ប្រើក្នុងឱកាសទទួលគណៈប្រតិភូជាន់ខ្ពស់ជាតិ-អន្តរជាតិនានា និងបំពេញ
បេសកកម្មនៅក្រៅប្រទេស ។

ជំពូកទី៥
អវសានប្បញ្ញត្តិ

មាត្រា ១៦ .-

ការចំណាយសំរាប់ផលិតរូបសញ្ញា សញ្ញាសក្តិ និង ឯកសណ្ឋានគ្រប់ប្រភេទរបស់ក្រុមប្រឹក្សាធម្មនុញ្ញ ជាបន្ទុកក្នុងថវិការបស់ក្រុមប្រឹក្សាធម្មនុញ្ញ ។

មាត្រា ១៧ .-

សញ្ញាសក្តិ និង ឯកសណ្ឋានគ្រប់ប្រភេទរបស់ក្រុមប្រឹក្សាធម្មនុញ្ញមានតម្លៃរក្សាទុកនៅអគ្គលេខាធិការដ្ឋានក្រុមប្រឹក្សាធម្មនុញ្ញ ។

មាត្រា ១៨ .-

រាល់បទប្បញ្ញត្តិទាំងឡាយណា ដែលផ្ទុយពីព្រះរាជក្រឹត្យនេះ ត្រូវទុកជានិរាករណ៍ ។

មាត្រា ១៩ .-

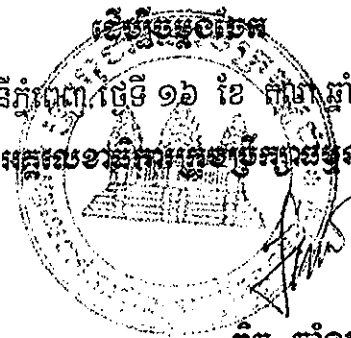
ប្រធានក្រុមប្រឹក្សាធម្មនុញ្ញ ត្រូវទទួលអនុវត្តព្រះរាជក្រឹត្យនេះចាប់ពីថ្ងៃឡាយព្រហស្ថលេខាតទៅ ។

ព្រះរាស្ត្រលេខា

នរោត្តម សីហនុ

ធ្វើនៅរាជធានីភ្នំពេញ, ថ្ងៃទី ១១ ខែ តុលា ឆ្នាំ ២០០១

លេខ : ០០១ ចល

រាជធានីភ្នំពេញ, ថ្ងៃទី ១៦ ខែ តុលា ឆ្នាំ ២០០១
អគ្គលេខាធិការក្រុមប្រឹក្សាធម្មនុញ្ញ

ពិត សំរេង

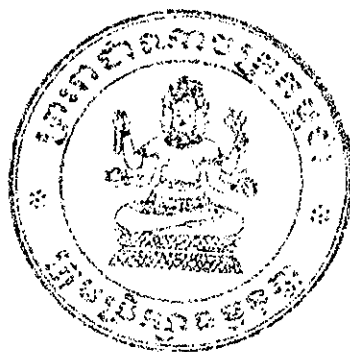
ឧបសម្ព័ន្ធ ១ នៃព្រះរាជក្រឹត្យលេខ ៨៧/រកត/១០០១/៣៥៧ ចុះថ្ងៃទី ១១ ខែ តុលា ឆ្នាំ ២០០១
ស្តីពីនិមិត្តសញ្ញា ក្រា ប្រេសញ្ញា សញ្ញាសង្កឹ និង ឯកសណ្ឋាននៃក្រុមប្រឹក្សាធម្មនុញ្ញ

និមិត្តសញ្ញា នៃ ក្រុមប្រឹក្សាធម្មនុញ្ញ



ឧបសម្ព័ន្ធទី ២ នៃគ្រូបរាជក្រឹត្យលេខ ១៧/២៩/២០០១/៣៤៧ ចុះថ្ងៃទី ១១ ខែ តុលា ឆ្នាំ២០០១
ស្តីពីវិធីសញ្ញា គ្រា រូបសញ្ញា សញ្ញាសង្ឃី និង ឯកសណ្ឋាននៃក្រុមប្រឹក្សាធម្មនុញ្ញ

គ្រារបស់ក្រុមប្រឹក្សាធម្មនុញ្ញ



- រង្វង់ខាងក្រៅមានអង្កត់ផ្ចិតប្រវែង ៤.៦ cm និង រង្វង់ខាងក្នុងមានអង្កត់ផ្ចិតប្រវែង ៣.២ cm

ឧបសម្ព័ន្ធទី ៣ នៃព្រះរាជក្រឹត្យលេខ នស/រកត/១០០១/៣៤៧ ចុះថ្ងៃទី ១១ ខែ ធ្នូ ២០០១
ស្តីពីវិធីសញ្ញា ត្រា រូបសញ្ញា សញ្ញាសក្តិ និង ឯកសណ្ឋាននៃក្រុមប្រឹក្សាធម្មនុញ្ញ

រូបសញ្ញានៃក្រុមប្រឹក្សាធម្មនុញ្ញ

ឧទាហរណ៍



២ cm

- រង្វង់ខាងក្រៅមានអង្កត់ផ្ចិតប្រវែង ២ cm និងរង្វង់ពណ៌មាសខាងក្នុង មានអង្កត់ផ្ចិតប្រវែង ១.៦ cm

ឧទាហរណ៍

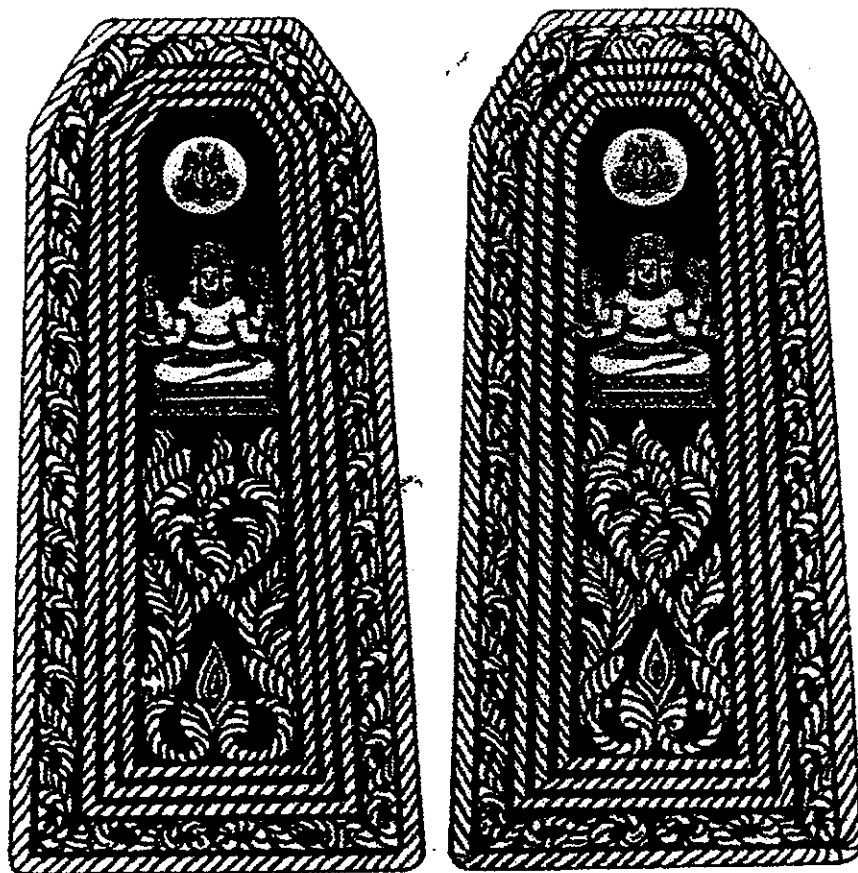


- រង្វង់ខាងក្រៅមានអង្កត់ផ្ចិតប្រវែង ១២ cm និងរង្វង់ខាងក្នុងមានអង្កត់ផ្ចិតប្រវែង ១០ cm

លេខ: ៩៩ រកស/២០០១/០១ ថ្ងៃទី ១១ ខែ តុលា ឆ្នាំ ២០០១

ប្រទានដោយប្រជុំបុព្វបុត្រ ឆ្នាំ ២០០១ លេខ ៣៨ ថ្ងៃទី ១៥ ខែ តុលា ឆ្នាំ ២០០១

សក្ខីស្នា



សក្ខីចុងកម្រាវ



សក្ខីកម្មដ៏ដ៏សារ



ក្រសួងយុត្តិធម៌

ស្ថាប័នស្រាវជ្រាវ និងស្រាវជ្រាវ យុត្តិធម៌ ក្រសួងយុត្តិធម៌
ស្ថាប័នស្រាវជ្រាវ និងស្រាវជ្រាវ យុត្តិធម៌ ក្រសួងយុត្តិធម៌
ស្ថាប័នស្រាវជ្រាវ និងស្រាវជ្រាវ យុត្តិធម៌ ក្រសួងយុត្តិធម៌

ស/រក/១០០១/៣៥៩... ១១ កុម្មុយ ឆ្នាំ២០០១

សម្រាប់ប្រើប្រាស់ប្រតិបត្តិការ

សក្ខីស្នា



សក្ខីប្រកាស

សហជីកក្រុមប្រឹក្សាធម្មនុញ្ញ ឧបសម្ព័ន្ធទី៧ នៃព្រះរាជក្រឹត្យលេខ ៧៧/រកត/១០០១/៣៥៩ ចុះថ្ងៃទី ១១ ខែ តុលា ឆ្នាំ ២០០១

ស្ថិតិទិន្នន័យ ព្រា រូបសញ្ញា សញ្ញាសក្ខី និង ឯកសារយោងនៃក្រុមប្រឹក្សាធម្មនុញ្ញ



សក្ខីចុងដៃអាវ

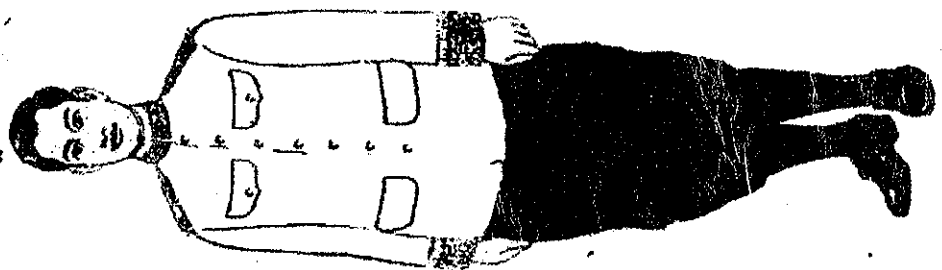


ឧបសម្ព័ន្ធទី៨ នៃគណៈកម្មាធិការបោះឆ្នោត / ៣៥៩ ផ្ទះលេខ ១១ ខែ ពុធ ឆ្នាំ២០០១

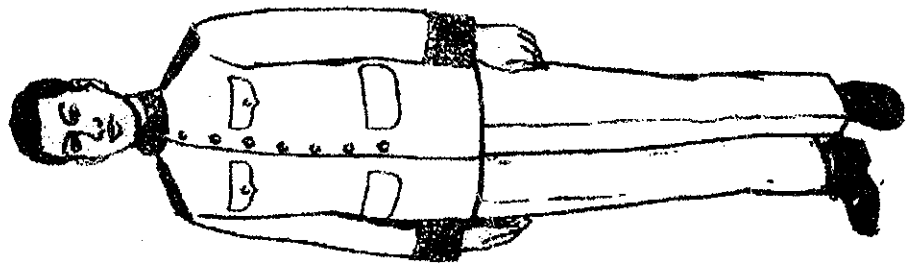
ស្តីពីលិខិតសម្លេង ឬ របស់គណៈកម្មាធិការបោះឆ្នោត និង ឯកសារផ្សេងៗទៀត

សម្រាប់ប្រភេទ និង សមាជិកក្រុមប្រឹក្សាប្រជាជន ប្រចាំ

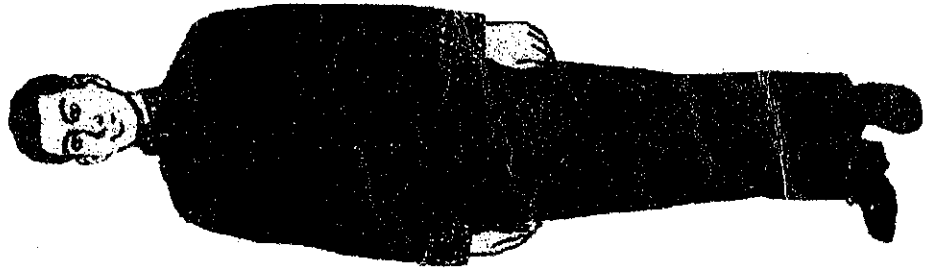
ឯកសារផ្សេងៗទៀត ១



ឯកសារផ្សេងៗទៀត ២



ឯកសារផ្សេងៗទៀត ៣

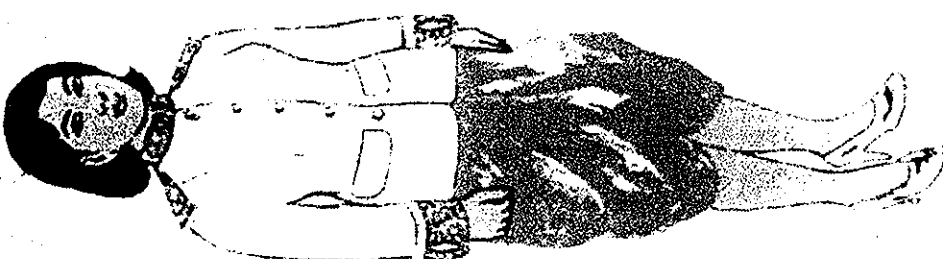


ឧបសម្ព័ន្ធទី៩ នៃព្រះរាជក្រឹត្យលេខ អល / រកត / ១០០១ / ៣៥៥ ចុះថ្ងៃទី ១១ ខែ តុលា ឆ្នាំ២០០១

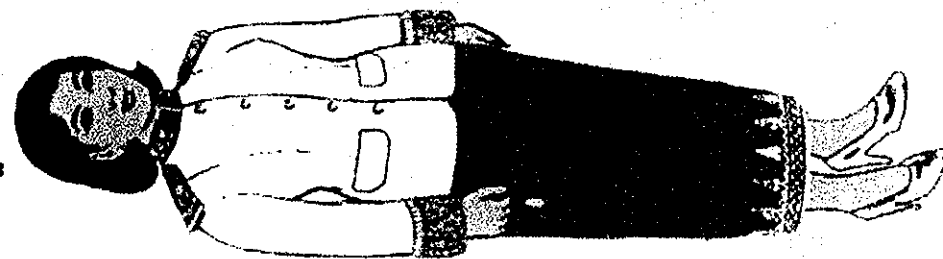
ស្តីពីផ្ទៃក្នុងសាលា ថ្នាក់ បេសកកម្ម សាលាស្តី និង ឯកសណ្ឋាននៃក្រុមប្រឹក្សាបេសកកម្ម

សំរាប់ប្រធាន និង សមាជិកក្រុមប្រឹក្សាបេសកកម្ម ប៉ាស៊ីហ្វិក

ឯកសណ្ឋានលេខ ១



ឯកសណ្ឋានលេខ ២



ឯកសណ្ឋានលេខ ៣

