

**II- រាជរដ្ឋាភិបាល**

**១ - អនុក្រឹត្យ**

**អនុក្រឹត្យលេខ ៣៤ អនក្រ.បក**  
**ស្តីពីការរៀបចំ និងការប្រព្រឹត្តិទៅរបស់ក្រសួងទេសចរណ៍**

**រាជរដ្ឋាភិបាល**

- បានឃើញរដ្ឋធម្មនុញ្ញនៃព្រះរាជាណាចក្រកម្ពុជា ឆ្នាំ១៩៩៣
- បានឃើញព្រះរាជក្រឹត្យចុះថ្ងៃ ទី ២៤ ខែកញ្ញា ឆ្នាំ ១៩៩៣ ស្តីពីការតែងតាំងនាយករដ្ឋមន្ត្រី និងនាយករដ្ឋមន្ត្រីទី ២
- បានឃើញព្រះរាជក្រឹត្យ ចុះថ្ងៃទី ០១ ខែ វិច្ឆិកា ឆ្នាំ ១៩៩៣ ស្តីពីការតែងតាំងរដ្ឋាភិបាលកម្ពុជា
- បានឃើញ ព្រះរាជក្រម លេខ ០២ ន.ស. ៩៤ ចុះថ្ងៃទី ២០ ខែកក្កដា ឆ្នាំ ១៩៩៤ស្តីពីការរៀបចំ និង ការប្រព្រឹត្តិទៅ របស់គណៈរដ្ឋមន្ត្រី
- បានឃើញព្រះរាជក្រឹត្យលេខ ន.ស/ រកត/១០៩៤/៨៣ ចុះថ្ងៃទី ២៤ ខែ តុលា ឆ្នាំ ១៩៩៤ ស្តីពីការកែសម្រួលសមាសភាពរាជរដ្ឋាភិបាលកម្ពុជា
- បានឃើញព្រះរាជក្រឹត្យលេខ ន.ស/រកត/១០៩៤.៩០ ចុះថ្ងៃទី ៣១ ខែ តុលា ឆ្នាំ ១៩៩៤ ការកែសម្រួលសមាសភាពរាជរដ្ឋាភិបាលកម្ពុជា
- បានឃើញព្រះរាជក្រម នស/រកម/១០៩៦/១៥ ចុះថ្ងៃទី ២៤ ខែមករា ឆ្នាំ១៩៩៦ ស្តីពី បង្កើតក្រសួងទេសចរណ៍
- បានឃើញអនុក្រឹត្យលេខ ២០ អនក្រ/បក ចុះថ្ងៃទី ៣០ ខែ មេសាឆ្នាំ ១៩៩៦ ស្តីពីការរៀបចំ និងការ ប្រព្រឹត្តិទៅ របស់ក្រសួងនិងរដ្ឋលេខាធិការដ្ឋាន
- តាមសំណើរបស់រដ្ឋមន្ត្រីក្រសួងទេសចរណ៍
- តាមការអនុម័តរបស់គណៈរដ្ឋមន្ត្រីថ្ងៃទី០៧ ខែឧសភា ឆ្នាំ១៩៩៧

**សំរេច**

**ជំពូក ១**

**បទបញ្ញត្តិទូទៅ**

**មាត្រា ១ .-** អនុក្រឹត្យនេះរៀបចំបណ្តាញអង្គភាពនៃក្រសួងទេសចរណ៍ និងកំណត់បេសកកម្មរបស់ក្រសួង និងមុខការនៃអគ្គនាយកដ្ឋាន និងនាយកដ្ឋាននានា ។

ជំពូក ២

បេសកកម្ម និង ចេតនាសម្ព័ន្ធ

មាត្រា ២ -- ក្រសួងទេសចរណ៍ត្រូវបានរាជរដ្ឋាភិបាលកម្ពុជា ប្រគល់បេសកកម្មឱ្យដឹកនាំ និងគ្រប់គ្រង វិស័យទេសចរណ៍នៃព្រះរាជាណាចក្រកម្ពុជា ។

មាត្រា ៣ -- ក្រសួងទេសចរណ៍ មានមុខងារនិងភារកិច្ចដូចតទៅ ៖

- កំណត់នយោបាយនិងយុទ្ធសាស្ត្រអភិវឌ្ឍន៍វិស័យទេសចរណ៍ និងរៀបចំផែនការអភិវឌ្ឍន៍ ទេសចរណ៍
  - ជំរុញលើកទឹកចិត្តការងារវិនិយោគទុន ក្នុងវិស័យទេសចរណ៍ ដោយយោងលើការអភិវឌ្ឍន៍ ជា យុទ្ធសាស្ត្ររបស់ជាតិ
  - រៀបចំគ្រប់គ្រងវិស័យឧស្សាហកម្មទេសចរណ៍
  - តំរង់ទិសនិងត្រួតពិនិត្យរាល់សេវាដែលបំពេញវិស័យទេសចរណ៍
  - កំណត់រៀបចំតំរង់ទិស ត្រួតពិនិត្យ និងថែរក្សារមណីយដ្ឋានធម្មជាតិ រមណីយដ្ឋានកែច្នៃទេស ចរណ៍នានា មណ្ឌលទេសចរណ៍ តំបន់អភិវឌ្ឍន៍ទេសចរណ៍ ក្នុងព្រះរាជាណាចក្រកម្ពុជា
  - សិក្សាសំណើសុំបង្កើត ទទួលស្គាល់និងត្រួតពិនិត្យសាលារៀនកំរើត និងការងារបណ្តុះបណ្តាល វិជ្ជាជីវៈ បំពេញវិស័យទេសចរណ៍
  - ធ្វើការផ្សព្វផ្សាយវិស័យទេសចរណ៍ ក្នុងនិងក្រៅប្រទេស
  - ចាត់តំណាងនៅក្រៅប្រទេសដោយសហការជាមួយក្រសួងការបរទេស និងសហប្រតិបត្តិការ អន្តរជាតិ
  - ចុះហត្ថលេខាលើកិច្ចសន្យាអនុវត្តនានា ដែលទាក់ទងទៅលើវិស័យទេសចរណ៍ក្រោយពីបាន គោលការណ៍ពីរាជរដ្ឋាភិបាល
  - ចេញលិខិតអនុញ្ញាតប្រកបអាជីវកម្មដល់ក្រុមហ៊ុនទេសចរណ៍ ទីភ្នាក់ងារទេសចរណ៍ និងមគ្គុ តិកម្មនានា
  - ពិនិត្យលើសេវាទេសចរណ៍និងអាជីវកម្មផ្សេងៗទៀតដែលទាក់ទងនឹងវិស័យទេសចរណ៍
  - អធិការកិច្ចវិស័យទេសចរណ៍ ។
- ក្រសួងទេសចរណ៍មានចេតនាសម្ព័ន្ធ ដូចតទៅ ៖
- ខុទ្ទកាល័យរដ្ឋមន្ត្រី
  - អធិការដ្ឋាន

- នាយកដ្ឋានរដ្ឋបាល និងហិរញ្ញវត្ថុ
- អគ្គនាយកដ្ឋានទេសចរណ៍
- អង្គភាពមូលដ្ឋាន ។

អង្គការលេខរបស់ក្រសួងទេសចរណ៍ ជាឧបសម្ព័ន្ធរបស់អនុក្រឹត្យនេះ ។

**ជំពូក ៣**

**ខុទ្ទកាល័យរដ្ឋមន្ត្រី**

**មាត្រា ៥ .-** ខុទ្ទកាល័យរដ្ឋមន្ត្រីទទួលបន្ទុកបេសកកម្មទាំងឡាយ ដែលកំណត់តាមបទបញ្ញត្តិនៃអនុក្រឹត្យលេខ២០ អនក្រ.បក ចុះថ្ងៃទី៣០ ខែមេសា ឆ្នាំ១៩៩៦ ដូចមានយោងក្នុងមូលបទខាងស្តីពីការ រៀបចំ និងការប្រព្រឹត្តិទៅរបស់ក្រសួង និងរដ្ឋលេខាធិការដ្ឋាន ។

**ជំពូក ៤**

**អធិការដ្ឋាន**

**មាត្រា ៦ .-** អធិការដ្ឋានរបស់ក្រសួងទេសចរណ៍ ទទួលបន្ទុក :

- ធ្វើអធិការកិច្ចជាប្រចាំ ទៅលើគ្រប់អង្គភាពក្រោមឱវាទក្រសួងទេសចរណ៍
- ធ្វើរបាយការណ៍ជូនរដ្ឋមន្ត្រី ពីការប្រព្រឹត្តិទៅរបស់អង្គភាព ដែលបានធ្វើអធិការកិច្ចនោះ និងពិមធ្យោបាយកែលំអការប្រព្រឹត្តិទៅ របស់អង្គភាពទាំងនោះ
- ប្រតិបត្តិភារកិច្ចតាមការដែលរដ្ឋមន្ត្រីបានប្រគល់ទុកចិត្ត ។ អធិការដ្ឋានពិភពដោយអធិកម្មយន្តាភាព អមដោយអធិការរងមួយរូប ឬច្រើនរូបជួយធ្វើការទៅតាមការចាំបាច់ ។

**ជំពូក ៥**

**នាយកដ្ឋានរដ្ឋបាល និងហិរញ្ញវត្ថុ**

**មាត្រា ៧ .-** នាយកដ្ឋានរដ្ឋបាល និងហិរញ្ញវត្ថុទទួលបន្ទុក :

**ក. ក្នុងវិស័យរដ្ឋបាល**

- សំរបស់រូលសកម្មភាពគ្រប់ផ្នែករបស់ក្រសួងនៅថ្នាក់កណ្តាល និងរវាងថ្នាក់កណ្តាល និងភាពមូលដ្ឋានក្រោមឱវាទ
- គ្រប់គ្រងនិងចរាចរឯកសាររដ្ឋបាលផ្សេងៗរបស់ក្រសួង
- ធានាប្រសិទ្ធភាព សុវត្ថិភាពរដ្ឋបាល និងគ្រប់គ្រងការងារសង្គមរបស់ក្រសួង
- សរុបនិងធ្វើរបាយការណ៍ការងារនិងសកម្មភាពផ្សេងៗរបស់ក្រសួង ។

**ខ-ក្នុងវិស័យគ្រប់គ្រងបុគ្គលិក**

- គ្រប់គ្រងផ្នែករដ្ឋបាល មន្ត្រីរាជការ និងភ្នាក់ងាររាជការរបស់ក្រសួង ដោយទំនាក់ទំនង និងរដ្ឋ លេខាធិការដ្ឋានមុខងារសាធារណៈ
- រៀបចំវិធានការរដ្ឋបាល សំរាប់ការគ្រប់គ្រងអាជីព
- ធ្វើកម្មវិធីព័ត៌មានឯកទេស និងធនធានមនុស្សរបស់ក្រសួង
- វាយតម្លៃតម្រូវការក្នុងការបណ្តុះបណ្តាលបុគ្គលិក
- រៀបចំនយោបាយបណ្តុះបណ្តាលជំហូរនិងបន្ត ដោយទំនាក់ទំនងនឹងរដ្ឋលេខាធិការដ្ឋានមុខងារសាធារណៈ និងអនុវត្តន៍នយោបាយនោះ
- រៀបចំស្ថិតិលើការគ្រប់គ្រងបុគ្គលិក និងតារាងព័ត៌មានប្រតិបត្តិ ។

**គ-ក្នុងវិស័យគ្រប់គ្រងសំភារៈ និងបរិក្ខារ**

- ប្រមូលផ្តុំតម្រូវការធ្វើកម្មវិធីចំណាយគ្រប់គ្រង ការរៀបចំជូនដល់សំភារៈ និងបរិក្ខាររបស់ក្រសួង
- គ្រប់គ្រងចលនទ្រព្យ អចលនទ្រព្យ សន្និធិសំភារៈនិងធ្វើបញ្ជីសារពើភ័ណ្ឌ
- គ្រប់គ្រងយានដ្ឋាន និងយានយន្តរបស់រដ្ឋដែលប្រគល់ជូនក្រសួងព្រមទាំងធ្វើកម្មវិធីចំណាយ និងបែងចែកប្រភពឥន្ធនៈ និងច្រៀងបន្លាស់
- ទទួលនិងបែងចែកបរិក្ខារជូនដល់បណ្តាអង្គភាពខេត្ត ក្រុងនានា
- កាន់បញ្ជីជាប្រចាំនូវសារពាក្យបត្រ និងគណនេយ្យរូបបាត
- ព័ត៌មានវិទ្យា សកម្មភាពខាងហិរញ្ញវត្ថុ និងបន្ទុកគណនី
- ព្រួញពិនិត្យបច្ចេកទេសនៃការប្រតិបត្តិ លទ្ធកម្មសាធារណៈ ។

**ឃ-ក្នុងវិស័យគ្រប់គ្រងបន្ទុកគណនីនិងហិរញ្ញវត្ថុ**

- លើកគំរោងថវិកាក្រសួង និងតម្រូវការលើកពីការប្រតិបត្តិ
- គ្រប់គ្រងចំណូល ចំណាយឱ្យបានសមស្របតាមច្បាប់ហិរញ្ញវត្ថុ
- ប្រមូលផ្តុំនិងសំរួលរៀបចំព័ត៌មានថវិកា
- តាមដានលើការគ្រប់គ្រងគណនីពិសេស
- ប្រមូលផ្តុំនិងសំរួលរៀបចំព័ត៌មានចំណាយរបស់ក្រសួង
- គ្រប់គ្រងបន្ទុកគណនីរបស់ការអនុវត្តន៍លទ្ធកម្មសាធារណៈ ។

**ជំពូក ៦**

**អគ្គនាយកដ្ឋានទេសចរណ៍**

**មាត្រា ៨ .-** អគ្គនាយកដ្ឋានទេសចរណ៍ ទទួលបន្ទុកធ្វើការទំនាក់ទំនងសំរាប់ស៊ីវិលគ្រប់គ្រងការងារសិក្សា ទីផ្សារនិងផ្សព្វផ្សាយទេសចរណ៍ ផែនការអភិវឌ្ឍន៍ អប់រំបណ្តុះបណ្តាល អភិវឌ្ឍន៍ទេសចរណ៍ វប្បធម៌ និងឧស្សាហកម្មទេសចរណ៍ ។ អគ្គនាយកដ្ឋានទេសចរណ៍ ដឹកនាំដោយអគ្គនាយក មួយរូបដែលអាចអមដោយ អគ្គនាយករងជាជំនួយការ តាមការចាំបាច់ អគ្គនាយកដ្ឋាននេះ មាននាយកដ្ឋានចំណុះចំនួន ០៥ ដូចតទៅ :

- នាយកដ្ឋានសិក្សាទីផ្សារ និងផ្សព្វផ្សាយទេសចរណ៍
- នាយកដ្ឋានផែនការអភិវឌ្ឍន៍
- នាយកដ្ឋានអភិវឌ្ឍន៍ទេសចរណ៍វប្បធម៌
- នាយកដ្ឋានអប់រំបណ្តុះបណ្តាល
- នាយកដ្ឋានឧស្សាហកម្មទេសចរណ៍ ។

**មាត្រា ៩ .-** នាយកដ្ឋានសិក្សាទីផ្សារ និងផ្សព្វផ្សាយទេសចរណ៍ទទួលបន្ទុក :

**ក. ការងារសិក្សាទីផ្សារ**

- ប្រមូលផ្តុំព័ត៌មាន និងធ្វើស្ថិតិដើម្បីធ្វើការវិភាគ
- ចងក្រងឯកសារដែលទាក់ទងទៅនឹងវិស័យទេសចរណ៍
- លើកកម្ពស់កិច្ចផ្សព្វផ្សាយព័ត៌មានដល់អ្នកទេសចរណ៍
- គិតចូលរៀបចំការស្ទង់មតិដល់ភ្ញៀវទេសចរណ៍
- សហការជាមួយក្រុមហ៊ុនដឹកជញ្ជូននានា ដើម្បីប្រមូលព័ត៌មានជារៀងរាល់ថ្ងៃពីការធ្វើដំណើរ ហើយកត់ត្រានិងជូនដំណឹងដល់ភ្ញៀវទេសចរណ៍ជាបន្ទាន់ក្នុងករណី ដែលមានការផ្លាស់ប្តូរក្នុងការ ធ្វើដំណើរ ។

**ខ. ការងារផ្សព្វផ្សាយ**

- រក្សាឱ្យបានជាអចិន្ត្រៃយ៍នូវការប្រសើរ និងនូវទំនាក់ទំនងរវាងនាយកដ្ឋាន ជាមួយភ្នាក់ងារ តំណាងនៅក្រៅប្រទេសដែលទទួលបន្ទុកការងារផ្សព្វផ្សាយព័ត៌មានដោយគោរពរក្សានូវវប្ប

**គ. ធម៌ប្រពៃណីជាតិ**

- ទំនាក់ទំនងជាមួយនិងសារព័ត៌មានជាតិ និងអន្តរជាតិដែលមានប្រចាំនៅប្រទេសកម្ពុជាហើយ និងបណ្តាញយោសាបរទេសសំខាន់ៗ

- រៀបចំនិងចូលរួមក្នុងពិព័រណ៍អន្តរជាតិនានា
- គ្រប់គ្រងភ្នាក់ងារតំណាងនៅបរទេស
- ផ្សព្វផ្សាយព័ត៌មានដល់អ្នកទេសចរណ៍
- ផលិតឯកសារផ្សព្វផ្សាយនានា ។

**មាត្រា ១០ .-** នាយកដ្ឋានផែនការអភិវឌ្ឍន៍ទទួលបន្ទុក :

- គ្រប់គ្រងព័ត៌មាន និងស្ថិតិទាក់ទងលើវិស័យទេសចរណ៍
- សិក្សាការអនុវត្តន៍ កំណត់ការរៀបចំទិន្នន័យនិងលើកតំរោងអភិវឌ្ឍន៍លើវិស័យទេសចរណ៍
- សិក្សាស្រាវជ្រាវលើកិច្ចសហប្រតិបត្តិការអន្តរជាតិ
- គ្រប់គ្រងកម្មវិធីជំនួយអន្តរជាតិ ។

**មាត្រា ១១ .-** នាយកដ្ឋានអភិវឌ្ឍន៍ទេសចរណ៍វប្បធម៌ទទួលបន្ទុក :

- សហការជាមួយក្រសួងវប្បធម៌និងវិចិត្រសិល្បៈ និងជាមួយអាជ្ញាធរនានាក្នុងការអភិវឌ្ឍន៍លើ វិស័យទេសចរណ៍វប្បធម៌
- សហការជាមួយនាយកដ្ឋានផែនការអភិវឌ្ឍន៍ដើម្បីសិក្សាស្រាវជ្រាវតំបន់ទេសចរណ៍នៅ ព្រះរាជាណាចក្រកម្ពុជា
- ថែរក្សាអត្តសញ្ញាណជាតិនិងតម្លៃវប្បធម៌ជាតិក្នុងកិច្ចអភិវឌ្ឍន៍វិស័យទេសចរណ៍ ។

**មាត្រា ១២ .-** នាយកដ្ឋានអប់រំបណ្តុះបណ្តាលទទួលបន្ទុក :

- តំរង់ទិសក្នុងការបណ្តុះបណ្តាលហ្វឹកហ្វឺន មុខវិជ្ជាជីវៈទេសចរណ៍និងសេវាកម្មផ្សេងៗទៀតដែលបំរើឱ្យវិស័យទេសចរណ៍តាមកាលៈទេសៈតំរូវការ និងធ្វើឱ្យសំរេចការងារនេះ
- ត្រួតពិនិត្យសាលាក្នុងតំបន់ដែលបណ្តុះបណ្តាលជាទូទៅនូវវិស័យទេសចរណ៍ ដោយសំរបស់រួលជាមួយក្រសួងអប់រំយុវជននិងកីឡា ។

**មាត្រា ១៣ .-** នាយកដ្ឋានឧស្សាហកម្មទេសចរណ៍ទទួលបន្ទុក :

- ពិនិត្យសំណើសុំច្បាប់អនុញ្ញាតប្រកបអាជីវកម្ម ក្រុមហ៊ុនទេសចរណ៍ ទីភ្នាក់ងារទេសចរណ៍ និងមគ្គុទ្ទេសក៍ទេសចរណ៍
- សហការជាមួយនាយកដ្ឋានពាក់ព័ន្ធមន្ទីរទេសចរណ៍ខេត្ត-ក្រុងនិងអាជ្ញាធរមានសមត្ថកិច្ចដើម្បីចាត់តាំងត្រួតពិនិត្យមូលដ្ឋានអាជីវកម្មសេវាកម្មដទៃទៀតដែលទាក់ទងនឹងវិស័យទេសចរណ៍ ។

**ជំពូក ៧**

**អង្គភាពបុរេជ្វាង**

**មាត្រា ១៤ .-** នៅតាមខេត្ត-ក្រុងនីមួយៗ មានមន្ទីរទេសចរណ៍ខេត្ត-ក្រុងនិងរចនាសម្ព័ន្ធខ្សែបណ្តោយតាម  
ថ្នាក់ខ័ណ្ឌ ស្រុកដែលទទួលបន្ទុកអនុវត្តនិងសម្របសម្រួលសកម្មភាពរបស់ក្រសួង ។

**ជំពូក ៨**

**អង្គភាពត្រួតពិនិត្យហិរញ្ញវត្ថុ**

**មាត្រា ១៥ .-** អង្គភាពត្រួតពិនិត្យហិរញ្ញវត្ថុត្រូវបានបង្កើតឡើង ដោយរដ្ឋមន្ត្រីក្រសួងសេដ្ឋកិច្ចនិងហិរញ្ញវត្ថុ  
តាមលក្ខខ័ណ្ឌនៃបទបញ្ជាកំណត់ក្នុងអនុក្រឹត្យលេខ ៨១ ចុះថ្ងៃទី ១៦ ខែ វិច្ឆិកា ឆ្នាំ ១៩៩៥  
ស្តីពីការបង្កើតស្ថាប័នត្រួតពិនិត្យហិរញ្ញវត្ថុលើការចំណាយថវិកាក្នុងបណ្តាក្រសួង ។

**ជំពូក ៩**

**អវសានបញ្ញត្តិ**

**មាត្រា ១៦ .-** ការរៀបចំនិងការប្រព្រឹត្តិទៅរបស់ក្រសួងនៅរដ្ឋបាលកណ្តាល ចាប់ពីថ្នាក់ក្រោមនាយកដ្ឋាន  
ចុះ ត្រូវកំណត់ដោយប្រកាសរបស់រដ្ឋមន្ត្រីក្រសួងទេសចរណ៍ ។

**មាត្រា ១៧ .-** បទបញ្ញត្តិទាំងឡាយណា ដែលផ្ទុយនឹងអនុក្រឹត្យនេះ ត្រូវទុកជានិរាករណ៍ ។

**មាត្រា ១៨ .-** សហរដ្ឋមន្ត្រីទទួលបន្ទុកទីស្តីការគណៈរដ្ឋមន្ត្រី      រដ្ឋមន្ត្រីក្រសួងទេសចរណ៍      រដ្ឋមន្ត្រី  
និងរដ្ឋលេខា ពិការទាំងអស់ដែលមានការពាក់ព័ន្ធ ត្រូវទទួលបន្ទុករៀបចំខ្លួនអនុវត្តអនុក្រឹត្យ  
នេះដែលចូល ជាធរមានចាប់ពីថ្ងៃចុះហត្ថលេខានេះតទៅ ។

រាជធានីភ្នំពេញ, ថ្ងៃទី ០៥ ខែ សីហា ឆ្នាំ ១៩៩៧

នាយករដ្ឋមន្ត្រីទី២

ហត្ថលេខា និង ក្រា

**ហ៊ុន សែន**

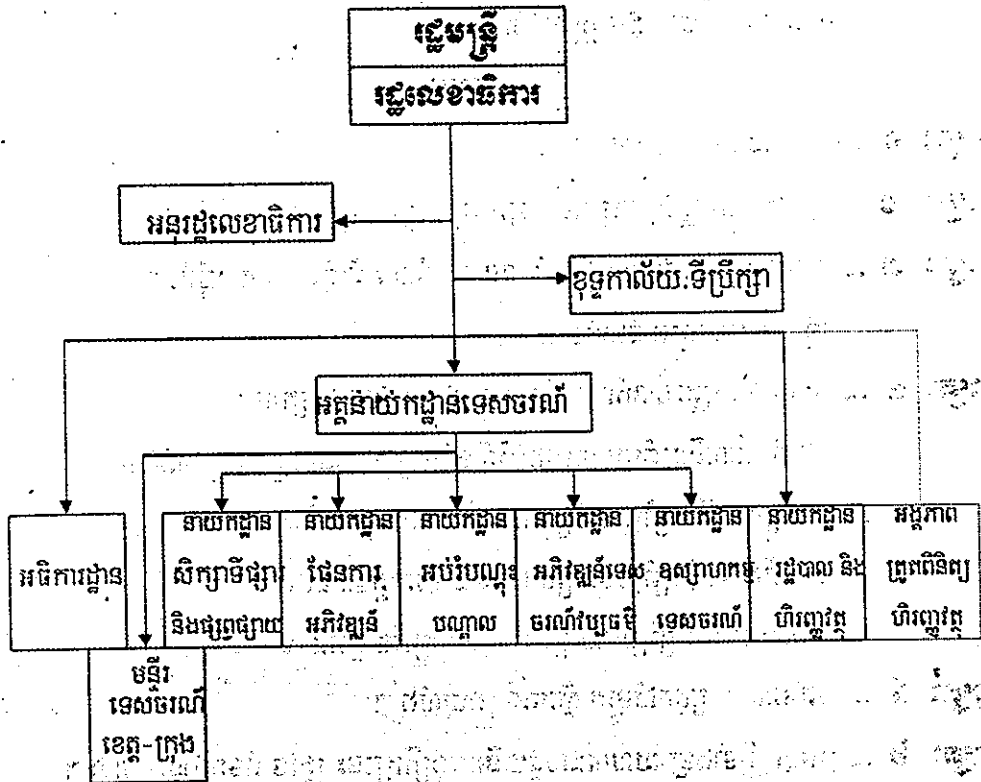
បានជំរាបជូនសម្តេចនាយករដ្ឋមន្ត្រីទី២

រដ្ឋលេខាធិការក្រសួងទេសចរ

ហត្ថលេខា : **ថេរា ខុន**

**ឧបសម្ព័ន្ធនៃអនុក្រឹត្យលេខ ៣៤ អនក្រ.បក ចុះថ្ងៃទី ០៥ ខែ សីហា ឆ្នាំ ១៩៩៧**

**អង្គការលេខ របស់ក្រសួងទេសចរណ៍**



**អនុក្រឹត្យ លេខ ៣៤ អនក្រ.បក**

**ស្តីពីការបង្កើតក្រសួងទេសចរណ៍**

**រាជរដ្ឋាភិបាល**

- បានឃើញរដ្ឋធម្មនុញ្ញ នៃព្រះរាជាណាចក្រកម្ពុជា ឆ្នាំ ១៩៩៣
- បានឃើញព្រះរាជក្រឹត្យ ចុះថ្ងៃទី ២៤ ខែកញ្ញា ឆ្នាំ ១៩៩៣ ស្តីពីការតែងតាំងនាយករដ្ឋមន្ត្រីទី១ និងនាយករដ្ឋមន្ត្រីទី ២ នៃរាជរដ្ឋាភិបាលកម្ពុជា
- បានឃើញព្រះរាជក្រឹត្យ ចុះថ្ងៃទី០១ ខែវិច្ឆិកា ឆ្នាំ១៩៩៣ ស្តីពីការតែងតាំងរាជរដ្ឋាភិបាលកម្ពុជា
- ឃើញព្រះរាជក្រមលេខ ០២ នស/៩៤ ចុះថ្ងៃទី ២០ ខែកក្កដា ឆ្នាំ ១៩៩៤ ស្តីពីការរៀបចំការប្រព្រឹត្តទៅនៃគណៈរដ្ឋមន្ត្រី



បានឃើញព្រះរាជក្រមលេខ នស./រកម/០១៩៦/០៨ ចុះថ្ងៃទី ២៤ ខែមករា ឆ្នាំ ១៩៩៦ ស្តី  
ការបង្កើតក្រសួងមហាផ្ទៃ  
- តាមសំណើរបស់សហរដ្ឋមន្ត្រីក្រសួងមហាផ្ទៃ

**សំរេច**

- មាត្រា ១ .-** ត្រូវបានបង្កើតស្រុកសំឡូត ។
- មាត្រា ២ .-** ស្រុកសំឡូត ត្រូវស្ថិតក្រោមការគ្រប់គ្រងរដ្ឋបាលរបស់ខេត្តបាត់ដំបង ។
- មាត្រា ៣ .-** ស្រុកសំឡូត ត្រូវបានបង្កើតឃុំចំនួន ០៦ ចំណុះ គឺឃុំតាពោក ឃុំកំពង់ឆ្នេរ ឃុំអូរសិរី  
ឃុំស៊ីង ឃុំសំឡូត និងឃុំមានជ័យ ។
- មាត្រា ៤ .-** ស្រុកសំឡូតត្រូវបានកំណត់ព្រំប្រទល់រដ្ឋបាលដូចខាងក្រោម ៖
- ខាងជើងទល់នឹងព្រំប្រទល់ក្រុងប៉ៃលិន និងស្រុករតនមណ្ឌលខេត្តបាត់ដំបង
  - ខាងត្បូងទល់នឹងព្រំប្រទល់ស្រុកវាលវែង នៃខេត្តពោធិសាត់ ។
  - ខាងកើតទល់នឹងព្រំប្រទល់ស្រុកបាណន់ នៃខេត្តបាត់ដំបង ។
  - ខាងលិចទល់នឹងព្រំប្រទល់ ព្រះរាជាណាចក្រកម្ពុជា ។
- មាត្រា ៥ .-** ទីតាំងសាលាស្រុកសំឡូត ស្ថិតនៅក្នុងឃុំស៊ីង ។
- មាត្រា ៦ .-** បទបញ្ញត្តិទាំងឡាយណាដែលផ្ទុយនឹងអនុក្រឹត្យនេះ ត្រូវចាត់ទុកជានិរាករណ៍ ។
- មាត្រា ៧ .-** សហរដ្ឋមន្ត្រីទទួលបន្ទុកទីស្តីការគណៈរដ្ឋមន្ត្រី សហរដ្ឋមន្ត្រីក្រសួងមហាផ្ទៃ រដ្ឋមន្ត្រី រដ្ឋលេខាធិការគ្រប់ក្រសួង គ្រប់រដ្ឋលេខាធិការដ្ឋានត្រូវអនុវត្តអនុក្រឹត្យនេះចាប់ពីថ្ងៃចុះហត្ថលេខា  
តទៅ ។

រាជធានីភ្នំពេញ, ថ្ងៃទី ០៦ ខែ សីហា ឆ្នាំ ១៩៩៧  
នាយករដ្ឋមន្ត្រីទី២  
ហត្ថលេខា និង ត្រា  
**ហ៊ុន សែន**

\* \* \*

**អនុក្រឹត្យ លេខ ៣៦ អនក្រ.បក**  
**ស្តីពីការបង្កើតស្រុកសំឡូត ចំនុះខេត្តបាត់ដំបង**  
រាជរដ្ឋាភិបាល  
- បានឃើញរដ្ឋធម្មនុញ្ញ នៃព្រះរាជាណាចក្រកម្ពុជា ឆ្នាំ ១៩៩៣