



**ព្រះរាជាណាចក្រកម្ពុជា**  
**ជាតិ សាសនា ព្រះមហាក្សត្រ**

**រាជរដ្ឋាភិបាលកម្ពុជា**

**លេខ: ២៣៣ អនក្រ.បក**

**អនុក្រឹត្យ**

**ស្តីពី**

**ការកាត់ផ្តាច់ទំហំ ១១,៥០ ហិកតា (ដប់មួយហិកតា និងបាសិបអា) ចេញពី**  
**តំបន់អភិរក្សទឹកសាបបឹងព្រែកទប់ ស្ថិតក្នុងភូមិសាស្ត្រក្រុងព្រះសីហនុ ខេត្តព្រះសីហនុ**

**រាជរដ្ឋាភិបាល**

- បានឃើញរដ្ឋធម្មនុញ្ញនៃព្រះរាជាណាចក្រកម្ពុជា
- បានឃើញព្រះរាជក្រឹត្យលេខ នស/រកត/០៩១៣/៩០៣ ចុះថ្ងៃទី២៤ ខែកញ្ញា ឆ្នាំ២០១៣ ស្តីពីការតែងតាំងរាជរដ្ឋាភិបាលនៃព្រះរាជាណាចក្រកម្ពុជា
- បានឃើញព្រះរាជក្រឹត្យលេខ នស/រកត/១២១៣/១៣៩៣ ចុះថ្ងៃទី២១ ខែធ្នូ ឆ្នាំ២០១៣ ស្តីពីការកែសម្រួល និងបំពេញបន្ថែមសមាសភាពរាជរដ្ឋាភិបាលនៃព្រះរាជាណាចក្រកម្ពុជា
- បានឃើញព្រះរាជក្រឹត្យលេខ នស/រកត/០៤១៦/៣៦៨ ចុះថ្ងៃទី០៤ ខែមេសា ឆ្នាំ២០១៦ ស្តីពីការកែសម្រួល និងបំពេញបន្ថែមសមាសភាពរាជរដ្ឋាភិបាលនៃព្រះរាជាណាចក្រកម្ពុជា
- បានឃើញព្រះរាជក្រមលេខ ០២/នស/៩៤ ចុះថ្ងៃទី២០ ខែកក្កដា ឆ្នាំ១៩៩៤ ដែលប្រកាសឱ្យប្រើច្បាប់ស្តីពីការរៀបចំ និងការប្រព្រឹត្តទៅនៃគណៈរដ្ឋមន្ត្រី
- បានឃើញព្រះរាជក្រមលេខ នស/រកម/០១៩៦/២១ ចុះថ្ងៃទី២៤ ខែមករា ឆ្នាំ១៩៩៦ ដែលប្រកាសឱ្យប្រើច្បាប់ស្តីពីការបង្កើតក្រសួងបរិស្ថាន
- បានឃើញព្រះរាជក្រមលេខ នស/រកម/១២៩៦/៣៦ ចុះថ្ងៃទី២៤ ខែធ្នូ ឆ្នាំ១៩៩៦ ដែលប្រកាសឱ្យប្រើច្បាប់ស្តីពីកិច្ចការពារបរិស្ថាន និងការគ្រប់គ្រងធនធានធម្មជាតិ
- បានឃើញព្រះរាជក្រមលេខ នស/រកម/០២០៨/០០៧ ចុះថ្ងៃទី១៥ ខែកុម្ភៈ ឆ្នាំ២០០៨ ដែលប្រកាសឱ្យប្រើច្បាប់ស្តីពីតំបន់ការពារធម្មជាតិ
- បានឃើញអនុក្រឹត្យលេខ ១៣៥ អនក្រ.បក ចុះថ្ងៃទី០៥ ខែកក្កដា ឆ្នាំ២០១៦ ស្តីពីការរៀបចំ និងការប្រព្រឹត្តទៅរបស់ក្រសួងបរិស្ថាន
- បានឃើញអនុក្រឹត្យលេខ ១៨៧ អនក្រ.បក ចុះថ្ងៃទី១៣ ខែកញ្ញា ឆ្នាំ២០១៦ ស្តីពីការបង្កើតតំបន់អភិរក្សទឹកសាបបឹងព្រែកទប់
- យោងតាមសំណើរបស់រដ្ឋមន្ត្រីក្រសួងបរិស្ថាន

**សម្រេច**

**មាត្រា ១.-**

ត្រូវកាត់ផ្តាច់ទំហំ ១១,៥០ ហិកតា (ដប់មួយហិកតា និងបាសិបអា) ចេញពីតំបន់អភិរក្សទឹកសាបបឹងព្រែកទប់ ស្ថិតក្នុងភូមិសាស្ត្រក្រុងព្រះសីហនុ ខេត្តព្រះសីហនុ ដែលត្រូវបានបង្កើតឡើង

តាមរយៈអនុក្រឹត្យលេខ ១៨៧ អនក្រ.បក ចុះថ្ងៃទី១៣ ខែកញ្ញា ឆ្នាំ២០១៦ ដោយរក្សាទុកផ្ទៃដីទំហំ ៤,៨០ហិកតា (បួនហិកតា និងប៉ែតសិបអា) ជាតំបន់អភិរក្សទឹកសាបបឹងព្រែកទប់ ស្ថិតក្នុងភូមិសាស្ត្រ ក្រុងព្រះសីហនុ ខេត្តព្រះសីហនុ ដូចមានផែនទី និងនិយាមកា(Datum: WGS1984 Zone 48N) ភ្ជាប់ជាឧបសម្ព័ន្ធ។

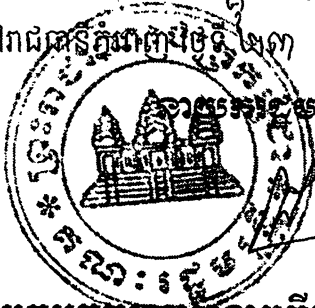
**មាត្រា ២.-**

បទប្បញ្ញត្តិទាំងឡាយណាដែលផ្ទុយនឹងអនុក្រឹត្យនេះ ត្រូវទុកជានិរាករណ៍។

**មាត្រា ៣.-**

រដ្ឋមន្ត្រីទទួលបន្ទុកទីស្តីការគណៈរដ្ឋមន្ត្រី រដ្ឋមន្ត្រីក្រសួងមហាផ្ទៃ រដ្ឋមន្ត្រីក្រសួងរៀបចំដែនដី នគរូបនីយកម្ម និងសំណង់ រដ្ឋមន្ត្រីក្រសួងសេដ្ឋកិច្ចនិងហិរញ្ញវត្ថុ រដ្ឋមន្ត្រីក្រសួងបរិស្ថាន រដ្ឋមន្ត្រីគ្រប់ក្រសួង ប្រធានគ្រប់ស្ថាប័នដែលពាក់ព័ន្ធ និងអភិបាលនៃគណៈអភិបាលខេត្តព្រះសីហនុ ត្រូវទទួលបន្ទុកអនុវត្ត អនុក្រឹត្យនេះ តាមភារកិច្ចរៀងៗខ្លួន ចាប់ពីថ្ងៃចុះហត្ថលេខាតទៅ។

ថ្ងៃសុក្រ ៩ កើត ខែសីហា ឆ្នាំរោង នព្វស័ក ព.ស. ២៥៦១  
ធ្វើនៅរាជធានីភ្នំពេញ ថ្ងៃទី ២៣ ខែ កុម្ភៈ ឆ្នាំ២០១៨



**សម្តេចអគ្គមហាសេនាបតីតេជោ ហ៊ុន សែន**

បានយកសេចក្តីគោរពជម្រាបជូន  
**សម្តេចអគ្គមហាសេនាបតីតេជោនាយករដ្ឋមន្ត្រី សូមហត្ថលេខា**  
**រដ្ឋមន្ត្រីក្រសួងបរិស្ថាន**

**ស៊ាយ សំរោល់**

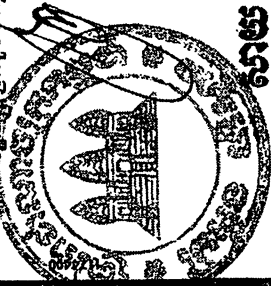
**កន្លែងទទួល៖**

- ក្រសួងព្រះបរមរាជវាំង
- អគ្គលេខាធិការដ្ឋានក្រុមប្រឹក្សាធម្មនុញ្ញ
- អគ្គលេខាធិការដ្ឋានព្រឹទ្ធសភា
- អគ្គលេខាធិការដ្ឋានរដ្ឋសភា
- អគ្គលេខាធិការរាជរដ្ឋាភិបាល
- ខុទ្ទកាល័យសម្តេចអគ្គមហាសេនាបតីតេជោនាយករដ្ឋមន្ត្រី
- ខុទ្ទកាល័យសម្តេច ឯកឧត្តម លោកជំទាវ ឧបនាយករដ្ឋមន្ត្រី
- ដូចមាត្រា៣
- រាជកិច្ច
- ឯកសារ កាលប្បវត្តិ

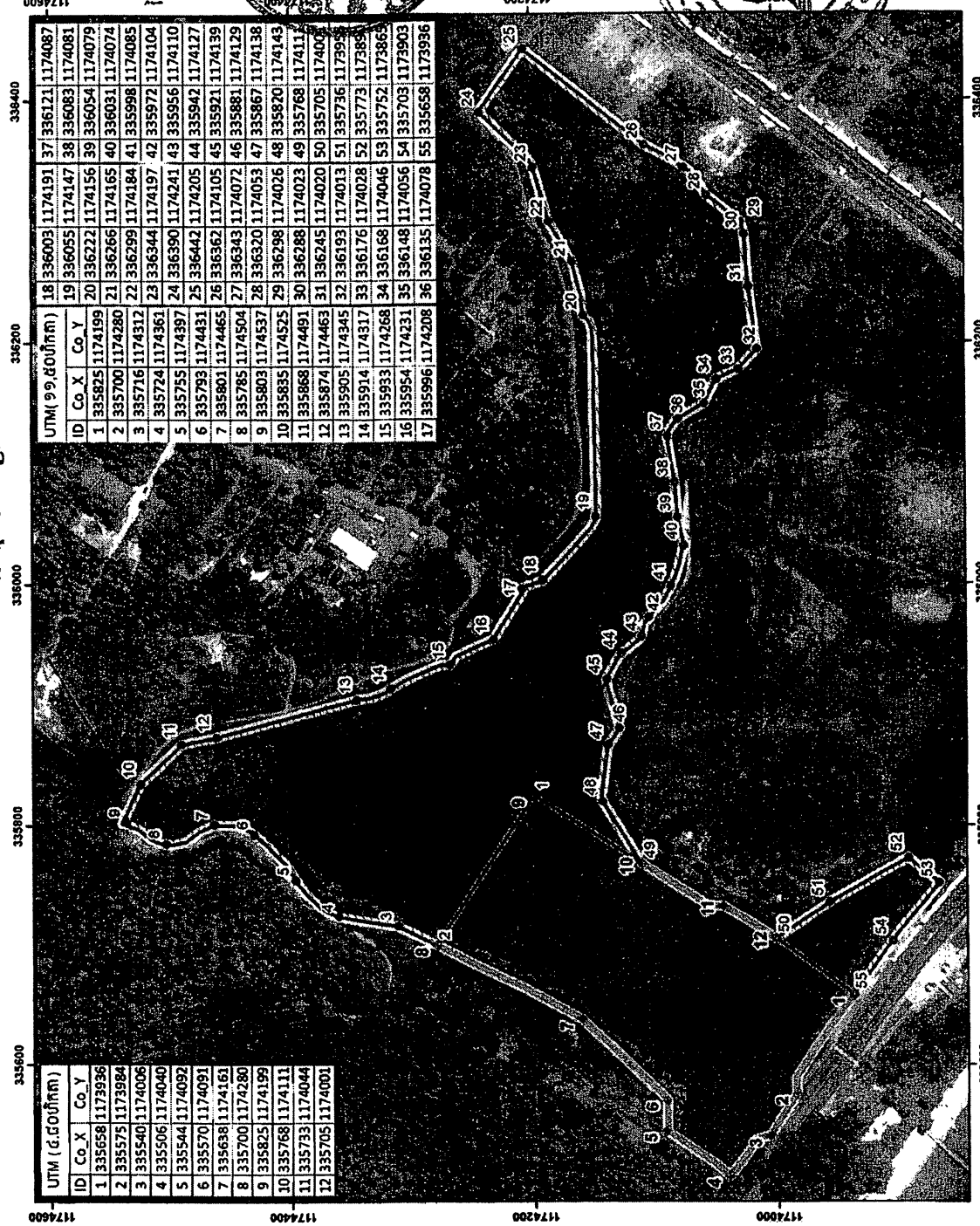
ឧបសម្ព័ន្ធ៖ អនុក្រឹត្យលេខ ២២៣ អនក្រ.បក  
ព្រះរាជាណាចក្រកម្ពុជា  
ព្រះរាជក្រឹត្យ

ផែនទីផ្ទៃដីទំហំ ១១,៥០ ហិកតា (ដប់មួយហិកតា និងប្រាំបីសិបបួនសិបបួនម៉ែត្រការ៉េ) ដែលស្ថិតនៅក្នុង  
តំបន់អភិរក្សធម្មជាតិស្របាល ១៨៧ អនក្រ.បក ចុះថ្ងៃទី១៣ ខែកញ្ញា ឆ្នាំ២០១៦  
និងផែនទីទំហំ ៤,៨០ ហិកតា (បួនហិកតា និងប្រាំបីសិបបួនសិបបួនម៉ែត្រការ៉េ) ដែលស្ថិតនៅក្នុង  
តំបន់អភិរក្សធម្មជាតិស្របាល ១៨៧ អនក្រ.បក ចុះថ្ងៃទី១៣ ខែកញ្ញា ឆ្នាំ២០១៦

ផែនទី និងនិយាមកា៖ ជាងកសា  
ក្រុមហ៊ុន ខេត្តស្រះ... ភ្នំពេញ  
ព្រះរាជាណាចក្រកម្ពុជា  
ថ្ងៃទី ២០ ខែ កុម្ភៈ ឆ្នាំ ២០១៨



ស្ថាប័ន រាជរដ្ឋាភិបាល



សម្គាល់សញ្ញា៖  
• ចំណុចនិយាមកាព្រំប្រទល់ទំហំ ១១,៥០ ហិកតា  
• ចំណុចនិយាមកាព្រំប្រទល់ទំហំ ៤,៨០ ហិកតា  
ព្រំប្រទល់ទំហំ ១១,៥០ ហិកតា ដែលកាត់ចេញ  
ពីតំបន់អភិរក្សធម្មជាតិស្របាល  
ព្រំប្រទល់ទំហំ ៤,៨០ ហិកតា ដែលកាត់ចេញ  
ពីតំបន់អភិរក្សធម្មជាតិស្របាល  
ព្រំប្រទល់ទំហំ ១១,៥០ ហិកតា ដែលកាត់ចេញ  
ពីតំបន់អភិរក្សធម្មជាតិស្របាល  
ព្រំប្រទល់ទំហំ ៤,៨០ ហិកតា ដែលកាត់ចេញ  
ពីតំបន់អភិរក្សធម្មជាតិស្របាល